

F. Vobecký
1934

 PRAGUE
AUCTIONS

FRANTIŠEK VOBECKÝ

31. května 2015

16.00 hodin



FRANTIŠEK VOBECKÝ

31. května 2015, 16.00 hodin

Galerie Nová síň, Voršilská 3, Praha 1



AUKCE

neděle 31. května 2015, od 16.00 hodin
Galerie Nová síň, Voršilská 3, 110 00 Praha 1

PŘEDAUKČNÍ VÝSTAVA

úterý 26. května – sobota 30. května 2015, 10.00 – 19.00 hodin
Nová síň, Voršilská 3, 110 00 Praha 1

AUKČNÍ A INFORMAČNÍ SERVIS

PRAGUE AUCTIONS s.r.o., Voršilská 3, 110 00 Praha 1
info@pragueauctions.com, www.pragueauctions.com

ONDŘEJ SÝKORA
info@pragueauctions.com
+420 603 770 945

TOMÁŠ LEXA
tomas.lexa@pragueauctions.com
+420 603 100 583



PROGRAM

FRANTIŠEK VOBECKÝ – OBRAZY položky 1 – 31 strana 020 – 082

On-line katalog – www.pragueauctions.com

Částky uvedené v závorce za vyvolávací cenou představují orientační přepočty nejnižších podání v EUR (€).



BIOGRAFIE

František Vobecký

9. 11. 1902 Trhový Štěpánov – 13. 4. 1991 Praha

Malíř a fotograf

- 1923 – 26 navštěvoval večerní kreslení na Ústřední škole dělnické v Praze
- 1926 – 27 žil v Paříži, kde pracoval v jednom ze salonů de haute couture a zároveň byl žákem výtvarné školy Academie Colarossi a Académie de la Grande Chaumière
- 1927 se stal střihačem módních salonů Rosenbaum a Podolská v Praze a začal se prosazovat na pražské výtvarné škole jako malíř
- 1928 začíná působit jako fotograf
- 1929 – 30 vystavoval jako host SVU Mánes
- 1931 na doporučení Václava Špály se stal řádným členem spolku a jeho díla se začala objevovat ve Volných směrech
- 1935 ve volné malířské tvorbě aplikuje zásady křivkového či lyrického kubismu, postupně sílí také vliv surrealismu pod dojmem výstavy Poezie 1932, podíl této poetiky je však zřetelnější v jeho fotografiích asambláží, kterými výrazně přispěl k hodnotám meziválečného umění
- 1935 – 37 věnoval se fotografii, předcházely jí propagační snímky módy pro časopisy (např. Měsíc), ale také práce pro salon Podolská, na kterých se podílel spolu s Františkem Drtikolem
- konec 30. let přestal fotografovat, v malbě opouští avantgardní výrazové prostředky a principy
- 1949 stal se členem SČVU, nadále již tvořil v ústraní a jen pro osobní potřebu
- 1959 po delší odmlce proběhla jeho veřejná prezentace – samostatná výstava v Galerii Čs. Spisovatele v Praze, kurátorem byl Jaromír Pečírka
60. léta se zájmem o meziválečnou avantgardu se znovu objevuje na souborných výstavách
- 1974 byly publikovány jeho fotografie v zahraničních časopisech (např. Creative Camera), pod vlivem ocenění se pozvolna vrací k fotografické tvorbě
- 1982 jsou vystaveny jeho práce na samostatné výstavě v Kabinetu fotografie J. Funkeho v Brně
- 1983 dílo Vobeckého objevuje František Šmejkal a řadí jeho práce mezi exponáty výstavy Lyrický a imaginativní kubismus 1926 – 1935 v Domě umění města Brna, objevuje se také na mezinárodních přehlídkách v renomovaných galeriích včetně Centre G. Pompidou v Paříži
- 1985 proběhla samostatná výstava Raná tvorba 1926 – 1938 v Galerii hl. m. Prahy, kurátorem byl František Šmejkal, začíná být vyhledávaným umělcem, jehož díla se objevují v četných soukromých i státních sbírkách.



ZASTOUPENÍ VE VEŘEJNÝCH SBÍRKÁCH – VÝBĚR

National Gallery of Art, Washington

J. Paul Getty Museum, Los Angeles

Goetz Collection, Mnichov

Museum of Art, Łódź

Národní galerie, Praha

Uměleckoprůmyslové muzeum, Praha

Galerie hlavního města Prahy

Moravská galerie, Brno

Galerie moderního umění, Roudnice nad Labem

Krajská galerie výtvarného umění, Zlín

Východočeská galerie, Pardubice

Severočeská galerie výtvarného umění, Litoměřice

František Vobecký s manželkou Olgou,
počátek 30. let



ZAPOMENUTÝ MALÍŘ

(K rané tvorbě Františka Vobeckého)

Soustavné zkoumání dějin českého moderního umění, které je stále ještě v počátcích, vynáší postupně na světlo zapomenutá díla a osobnosti, jejichž hlubší poznání nepochybně pozmění naše vžitě představy o jeho rozloze i vnitřní struktuře, o určujících trendech i slepých ramenech vývoje. V poslední době se badatelský zájem soustřeďoval k nově aktualizovanému umění přelomu století, o němž máme dnes zcela jinou a mnohem plastičtější představu než před dvaceti lety. Na obdobný systematický průzkum však dosud čeká celé české umění první poloviny našeho století, na němž je stále ještě několik bílých míst, jejichž zmapování nám jistě časem přinese zajímavé objevy. To se týká nejen jednotlivých osobností, ale i celých skupin (Devětsil, skupina Kvart, Linie, Ra aj.) a některých vývojových úseků (expresionismus, neoklasicismus, konstruktivismus aj.), jimž se dosud nedostalo samostatných výstav, které by umožnily jejich zevrubné kritické zhodnocení. Vedle vůdčích osobností a určujících tendencí je však třeba si všimnout i té tvorby, která zajímavým způsobem dokresluje hlavní vývojové linie, která činí naši představu o sledované epoše živější a konkrétnější.

Jedním z neprávem zapomenutých malířů je František Vobecký, který svou tvorbou z třicátých let živě participoval na osudech českého moderního umění. Nepatřil sice k radikálním průkopníkům nových cest, ale nechtěl také chodit už léta vyšlapanými stezkami, končícími v bludném kruhu opakování někdejších objevů. Chtěl se vyjadřovat výtvarným jazykem své doby, který sice nevynalezl, ale nesporně obohatil osobitými vazbami, přízvuky a intonacemi. A nakonec se mu podařilo v pozoruhodném cyklu fotografií objevit svou vlastní řeč, která se mu stala poddajným nástrojem k vyslovení jeho vnitřního světa, prostředkem k vytvoření zcela nového imaginativního univerza nemalé básnické intenzity.

František Vobecký vstoupil do veřejného výtvarného života třemi obrazy, přijatými na členskou výstavu Mánesa v roce 1929. O rok později už byl reprodukován ve Volných směrech a v roce 1931 se stal řádným členem Mánesa, na jehož výstavách pak pravidelně vystavoval. Pro neznámého autodidakta to byl nesporně velký úspěch a slibný začátek. Vobeckého výtvarné školení bylo totiž velice nespoustavné a krátké. V Praze navštěvoval po zaměstnání večerní kurzy kreslení a když v roce 1926 odjel na dva roky do Paříže, zapsal se na Academie de la Grande Chaumière a Academie Colarossi, dvě pověstné soukromé školy, známé svým liberálním přístupem k výuce. Skutečnou vysokou školou mu však byla pařížská

František Vobecký s neznámou dívkou (přítekní?)
a provázkem ke spoušti fotoaparátu, počátek 20. let

muzea a galerie. Nejprve svědomitě navštěvoval Louvre a teprve postupně začal objevovat existenci moderního umění – Modigliani, Soutine, Chagall se mu na nějaký čas stali závaznými vzory, ale současně s nimi do sebe vstřebával malířskou kulturu celé tehdejší pařížské školy.

Francouzskou lekci uvolněného, koloristicky svěžího, senzualistického přepisu skutečnosti rozvíjel ještě několik let po návratu do Prahy. Teprve v roce 1931 dochází v jeho obrazech k rozrušení optického vjemu a k výrazné autonomizaci výrazových prostředků. V několika prvních obrazech (např. Snídaně) sledoval v rozluce barvy a linie ještě příklad Raoula Dufyho: osamostatnělá linie probíhá nezávisle na barevné ploše, ale zachovává realistický obrys předmětu nebo figury. Postupně se však Vobecký ztotožňuje s výtvarným názorem své generace, tzn. generace Devětsilu, jejímž hlavním výrazovým prostředkem byl lyrický kubismus, který se u nás rozvinul do neobyčejné šíře (Filla, Muzika, Janoušek, Král, Justitz, Krajc aj.) a vytvořil spolu s artificialismem výtvarnou paralelu poetismu. Vobecký rozvinul princip lyrického kubismu v pozoruhodné sérii Zátíší z roku 1931, komponovaných ze strukturálně zdrsněných, prostupujících se barevných ploch, v nichž je skutečnost zastupována lineárními znaky věcí, kombinovanými s nezobrazujícími, čistě emotivními znaky, působícími přímo na naši senzibilitu. Vzniká tak nová obrazová skutečnost, vyznačující se neobyčejnou bohatostí malířské faktury, tlumeným, většinou tmavěmodrým koloritem, harmonickým prolínáním organických forem, které už nejsou nositeli pojmových obsahů, ale přímými zdroji lyrických emocí.

V následujícím roce se tato malířská skladba začíná náhle dramatizovat. Objevuje se v ní nekonečná linie, protínající v dynamických silokřivkách celou obrazovou plochu – dříve statické, harmonicky vyvážené tvary se vzdouvají a napínají, jakoby byly obdařeny nějakou vnitřní energií. Klidná zátíší jsou vystřídána energickými figurálními kompozicemi, utvářenými podle zákonů malířovy fantazie, na níž je však patrné, že byla živena pozorným sledováním současné tvorby, zvláště příkladem Pabla Picassa, Emila Filly, Aloise Wachsmána.

Významným impulsem pro novou orientaci Vobeckého tvorby se stala výstava Poesie 1932, konfrontující díla francouzských surrealistů s obrazy a sochami nejvýznamnějších příslušníků devětsilské generace. Vobecký se jí sice neúčastnil, ale nepochybně stopy jejího vlivu nalezneme i v jeho tvorbě, neodolatelně přitahované do magické sféry surrealismu. Svědčí o tom hned několik obrazů z roku 1933, v nichž Vobecký už téměř úplně opouští kubistickou morfologii figur, které se nyní stávají předmětem podivuhodných metamorfóz, při nichž někdy nabývají

podoby obludných květin (Orchidea), jindy zneklidňujících fantómů (Bajka). Zároveň jeho fantazie přetváří běžné, každodenní výjevy v neskutečná dramata, plná skrytých významů a nápověd (Hra s míčem). Výtvarný znak, odkazující k určitému předmětnému jsoucnu, se na těchto obrazech změnil v racionálně neuchopitelný, významově polyvalentní symbol, odkazující ke skryté realitě psychických procesů. Obraz se začíná rodit z nitra, z umělcových představ, ze života snu a nevědomí. Charakteristickým rysem těchto obrazů je určitá improvizovanost a spontaneita malířského provedení, která staví Vobeckého do blízkosti Aloise Wachsmána.

V polovině třicátých let se Vobeckého malba štěpí do dvou poloh. Jedna směřuje ke zredukovanému, téměř abstraktnímu výrazu, jak o tom svědčí např. Zrcadlení (1935), vytvořené z elementárních biomorfních forem, jež mají blízko k miróovsko-arpovskému pólu surrealistického malířství. V druhé poloze se Vobecký naopak blíží k daliovskému pólu, k veristickému zpodobení úděsně deformovaných, plně plasticky modelovaných tvarů, zasazených do reálného prostoru. Většina těchto úzkostně laděných vizí fantomatických postav a prolínajících se tekoucích forem (Útěk, Zkáza, Hráč, 1935) se rozvíjí v jakémsi ztemnělém vnitřním prostoru, uzavřeném zdí, v níž je však vždy otevřen průhled do světa, do vnějšího prázdného prostoru, rozprostírajícího se kdesi za obzorem. V těchto otvorech se obvykle objevují realistické siluety ženy nebo dítěte, jež jakoby prchaly z nočního světa snových přízraků do jasného světla dne, do světa skutečnosti. V obrazech vzniklých po roce 1935 se Vobecký skutečně postupně vrací k smyslově názornému přepisu reality, k světu vědomí, zatímco své nevědomě motivované představy zaznamenává – a to až do roku 1938 – v kresbách.

V té době však již Vobecký objevil nové techniky, které se mu zdály pro další rozvíjení surrealistických výzkumů mnohem vhodnější. Byl asi vůbec první, kdo se u nás už v roce 1936 začal soustavně zabývat dekalkománií, objevenou o rok dříve Oscarem Dominguezem a krátce na to exaltovanou André Bretonem v revue Minotaure. Tato nová automatická technika, podněcující interpretační schopnosti diváka, uchvátila i Vítězslava Nezvala, který o ní ve svém Absolutním hrobaři (1937) napsal: “Je-li dekalkománie tím druhem spontánní maniakální aktivity, která působí, že člověk, uchvácený bizarně uzpůsobeným vzhledem vnější reality, přestává číst v svém vlastním nitru a stává se užaslým pozorovatelem sebe sama na pozadí neurčitého obsedantního obrazu, který jej náhle definuje, dává tato aktivita příležitost našemu, spekulativním metodám navyklému vědomí, aby přihlíželo tomu, jak se bez jeho vůle a bez jeho souhlasu splňuje jakýsi náš nikdy netušený a vědomě nepojatý sen, jak se prosazuje naprosto konkrétně a viditelně



jakási naše nikdy netušená touha". Použil-li Nezval své dekalky jako ilustrace k básním Absolutního hrobaře, pak Vobeckému sloužily především jako pozadí jeho efemérních koláží, které fotografoval. Dnes je však vnímáme jako samostatná umělecká díla velkého lyrického potenciálu, předznamenávající některé postupy mnohem pozdější lyrické abstrakce.

A tím se dostáváme k druhé technice, v níž Vobecký dosáhl nejhodnotnějších a zároveň také nejpůvodnějších výsledků. V roce 1936 se totiž nečekaně představil jako fotograf. Na Mezinárodní výstavě fotografie v Mánésu, na jejíž organizaci se podílel, se objevilo jeho sedm fotografií, které svou imaginativní poetikou a osobitou technikou okamžitě upoutaly značnou pozornost.

Vobecký začal amatérsky fotografovat roku 1928, ale teprve surrealismus jej přivedl k tomu, aby používal fotografie tvůrčím způsobem, jako plnoprávného výrazového prostředku. Surrealismus jej také inspiroval k vynalézání nových fotografických postupů, jimiž se jeho tvorba odlišuje od dobové fotografické produkce.

První Vobeckého fotografie z roku 1935 jsou důmyslně nasvětlené asambláže nejrůznějších objektů – kovových pružin, drátů, celuloidových svítek, šroubů, klíčů, do nichž navíc intervenují vržené stíny nepřítomných předmětů (ruky, kruhu ap.). Tyto materiálové asambláže působí v kontextu tehdejšího českého umění značně neobvykle, určitou analogii bychom snad mohli nalézt v současných asamblážích Zdeňka Rykra. Zato však nápadně připomínají fotogramy z dvacátých let, a to jak volbou předmětů – anonymních mechanických součástek, tak přednostním zájmem o formální kvality – kompozici elementárních tvarů, hru světla a stínů ap. Ve třicátých letech však nabývá na důležitosti vedle tvaru i povrch věcí, struktura materiálu. Zřejmě proto Vobecký své asambláže fotografoval, místo aby je nechal exponovat na citlivý papír, jak by byl nepochybně učinil o deset let dříve.

Na dalších fotografiích se tyto abstraktivní materiálové studie začínají konfigurovat do konkrétnějších významových celků a jednotlivé objekty nabývají asociativní a metaforické funkce: pohozený kus provazu na sebe bere podobu tanečnice, složený černý papír se stává hlavou, kovová maticka okem ap. Vobecký už nezdůrazňuje formální kvality jednotlivých objektů, ale především jejich sémantické vazby: např. asambláž se sítkou, pletacími dráty, jehelníčkem, ubrouskem a ženským medailonkem je autobiografickou výpovědí, evokuje předměty spojené s nějakou autorovi blízkou osobou a také se jmenuje Vzpomínky.

Jenže v témže roce 1935 začíná Vobecký rozpracovávat další základní metodu svých fotografií, založenou na principu náhodných setkání dvou nesouměřitelných skutečností. Zpočátku používá jednoduchých frapantních konfrontací

František Vobecký s manželkou a vnukem,
Petrov u Prahy, kolem roku 1970

(jako je např. spojení archaické sochy Gorgóny s kapesními hodinkami), později složitějších a významově mnohoznačnějších kombinací. Tato díla působí v reprodukci jako fotomontáže, ale ve skutečnosti Vobecký této techniky nikdy nepoužil. Vychází sice z jejího principu, ale výsledkem je vždy čistá fotografie. Někdy používá montáže ze dvou negativů, jako když promítá torzo antické Venuše do zrcadlově vybroušené plochy achátu, ale častěji jsou východiskem jeho fotografií efemérní asambláže, kombinující reálné předměty s fragmenty fotografií nebo xylografií. Vystříhané detaily fotografií však nejsou nikdy pevně fixovány, ale důmyslně skládány a osvětlovány tak, aby vrhaly reálné stíny. Tato iluzivní metoda, při níž je někdy těžké rozeznat skutečný předmět od reprodukovaného, umožňuje matoucí manipulaci měřítek a zároveň dává jeho iracionálním představám zdání hmatatelné skutečnosti.

V další fázi své tvorby, v letech 1936 – 1937, se Vobecký začíná omezovat většinou na dvourozměrný materiál, asambláž nahrazuje koláží. Ovšem podobně jako v případě asambláže i zde se jedná o provizorní sestavu plošných elementů, která slouží pouze jako předloha pro fotografii. Žádná z těchto předloh se bohužel nezachovala jako pevně fixovaná koláž. Všechny byly po použití rozebrány. Tato demontáž ovšem na druhé straně Vobeckému umožnila opětovné použití jednotlivých elementů v nových kontextech a významových souvislostech a vedla ho tak k cyklickému rozvíjení představ, které dává jeho tvorbě zvláštní soudržnost. Také vznikly drobné fotografické příběhy, jejichž hrdinkami jsou Psyché, Jitřenka nebo Marietta, vysněné postavy imaginárních dramát. Neboť Vobeckého fotografie jsou především sublimací a výtvarnou realizací jeho erotických snů a básnických představ, intimním deníkem jeho milostných fantasmát, oslavou “ženy v množném čísle”, která v jeho představivosti prochází nesčetnými proměnami.

Technika “koláže” však přináší ještě jednu významnou změnu. Jestliže skutečné předměty jeho asambláží byly fotografovány většinou na neutrálním pozadí, pak “koláže” jsou situovány do určitého prostředí. Zpočátku to bylo konkrétní prostředí oblohy, řeky, moře nebo krajiny, později abstraktní prostředí přeludných struktur, tajemných imaginárních krajin, tvořených jednak vysráženými solemi vývojky, jednak dekalkem.

V imaginativně orientované předválečné fotografii stojí Vobeckého tvorba na opačném pólu než fotografie Štýrského a Funkeho, kteří nalézali zázračno ve zdánlivě banálních skutečnostech každodenního života. Vobecký naproti tomu vytváří umělý svět, básnické univerzum nostalgických vzpomínek, romantických představ, erotických přeludů a podivuhodných setkání, snovou realitu, v níž mizí

rozdíly mezi skutečným a neskutečným, přítomným a minulým. Svým lyrismem, imaginativní syntaxí a erotickou motivací mají Vobeckého fotografie velmi blízko k Teigovým fotomontážím, které začaly vznikat ve stejné době, od roku 1935, ale zůstaly dlouho přísně utajovaným privatissimem. Odlišují se však od nich speciální fotografickou technikou, na niž naopak o několik let později navázal ve svých fotografických objektech Jindřich Heisler. Jsou významným dokumentem té etapy českého umění, která chtěla ztotožnit výtvarný projev s poezií, a v níž se i fotografie stala tlumočnickem subjektivních zážitků a básnických představ.

František Šmejkal

Text z katalogu Františka Vobeckého

vydaného k výstavě v GHMP v roce 1985.

1 FRANTIŠEK VOBECKÝ 1902 – 1991

Akt

1926, olej, plátno, 65 × 46 cm, sign. vlevo dole Vobecký Frant. Paris 1926,
na rubu opatřeno razítkem pozůstalosti, rámováno

Literatura:

František Vobecký, Obrazy 1926 – 1966, nestránkováno, Prague Auctions, Praha, 2015
Revue Art 1/15, str. 8, Prague Auctions, Praha, 2015

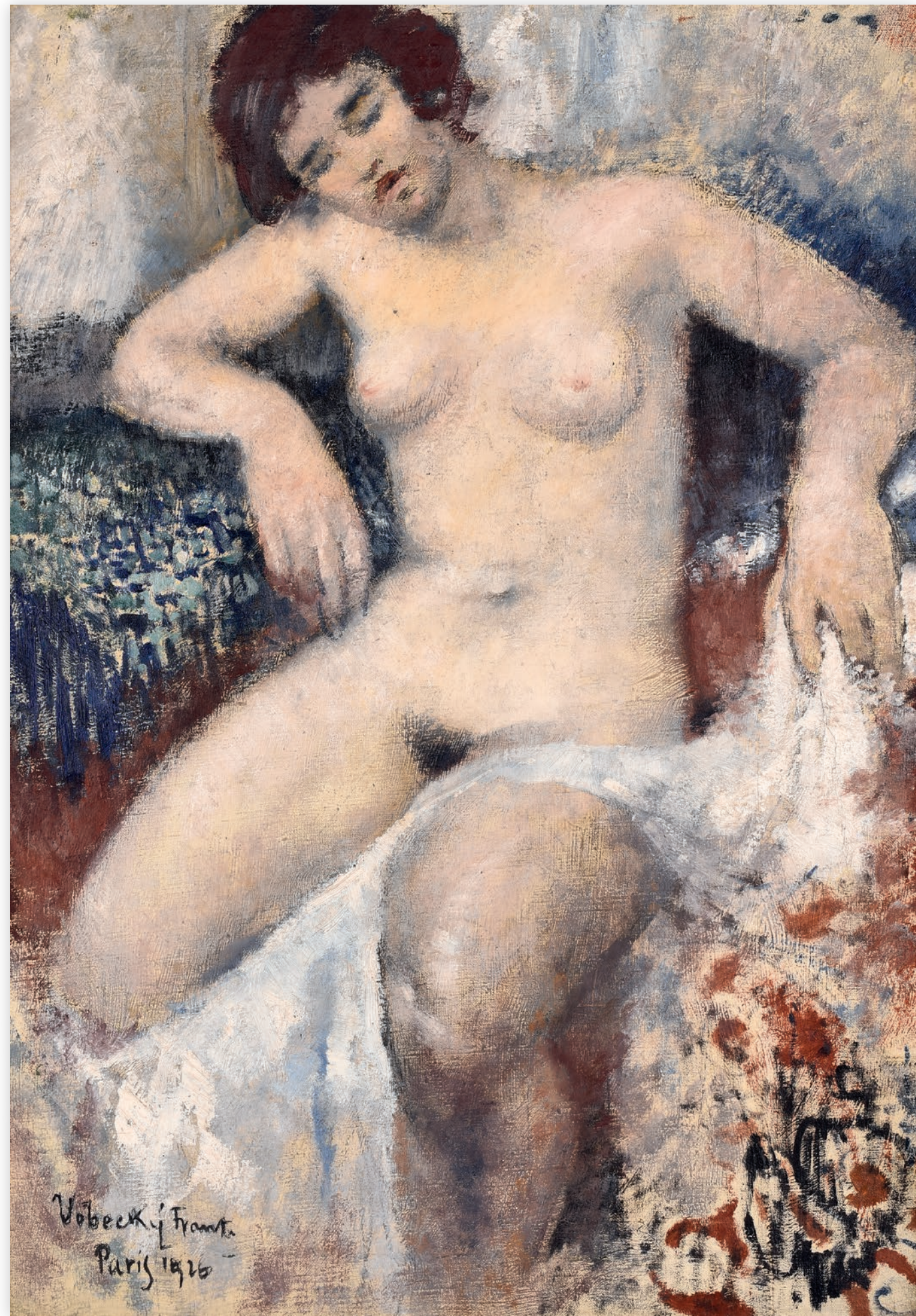
Vystaveno:

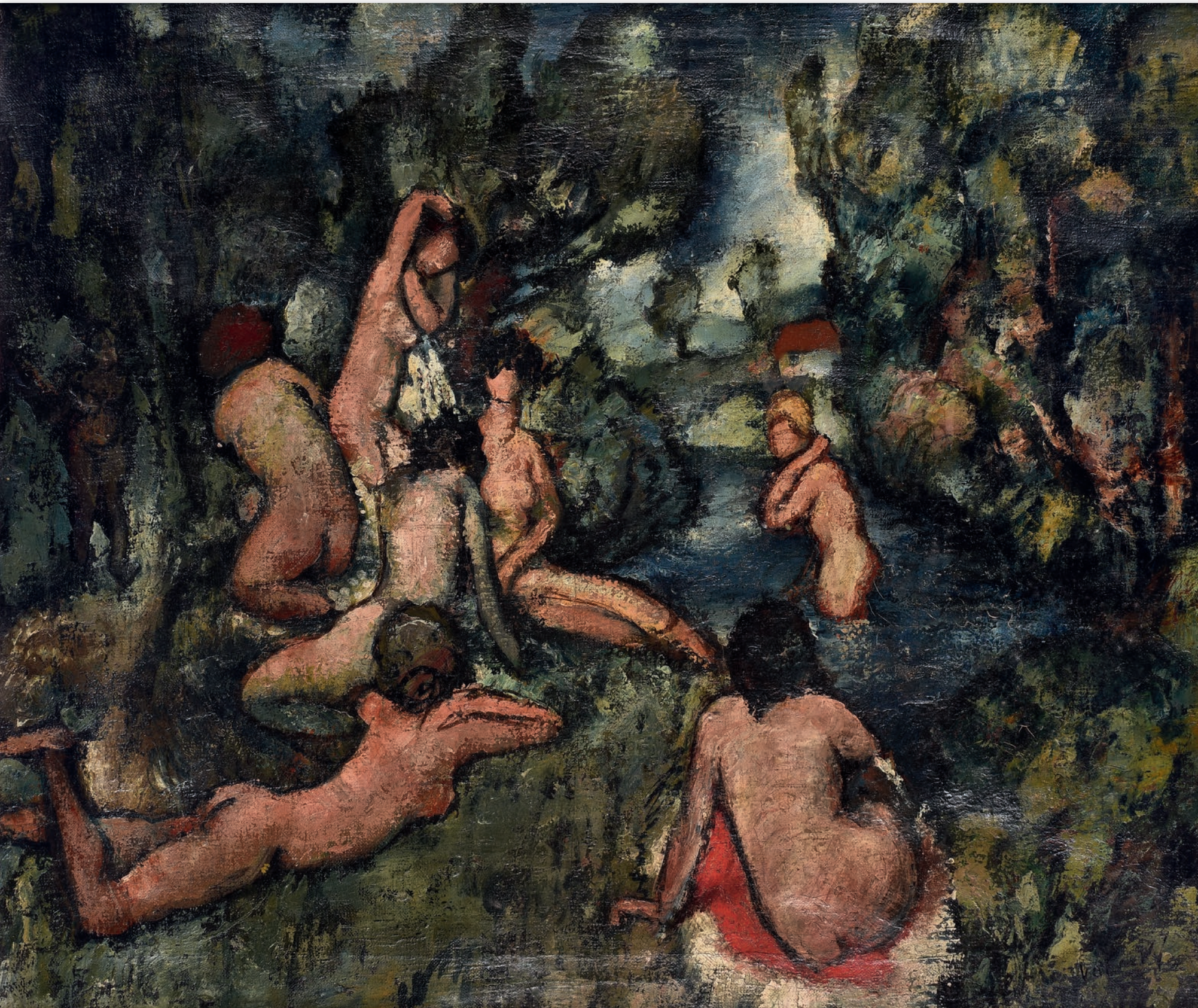
František Vobecký, Obrazy 1926 – 1966, Nová síň, Praha, 2015

80 000 Kč (2 890 €)

ODHADNÍ CENA
250 000 – 300 000 Kč

Obraz pochází z „pařížského“ období, kdy autor pracoval jako krejčí ve zdejších módních salonech a vedle toho studoval i sledoval současné volné umění. Malba se zde pozvolna oproštuje od realistického podání směrem k barevné a lineární uvolněnosti. Tematicky se vztahuje k oblíbenému námětu ženského aktu, jaký v té době představovala tvorba Rudolfa Kremličky a dalších klasicizujících osobností prestižního SVU Mánes.





2 FRANTIŠEK VOBECKÝ 1902 – 1991

Koupání

1927, olej, plátno, 50 × 60 cm,
sign. vpravo dole Vobecký, na rubu opatřeno
razítkem pozůstalosti, rámováno

Literatura:

František Vobecký, Obrazy 1926 – 1966,
neustránkováno, Prague Auctions, Praha, 2015

Vystaveno:

František Vobecký, Obrazy 1926 – 1966,
Nová síň, Praha, 2015

60 000 Kč (2 170 €)

ODHADNÍ CENA
120 000 - 150 000 Kč

Žánrová malba již více klasicistního rázu s patrným poučením cézannovského uchopení tradičního námětu. V souladu s kulminujícím proudem vitalistických tendencí se autor v podmanivé ukázce souboru anonymně vyhlížejících postav řadí do tematického okruhu malířů ideálního ráje na zemi – Jana Preislera, Františka Muziky či Antonína Procházky.

3 FRANTIŠEK VOBECKÝ 1902 – 1991

V louce

20. léta, olej, plátno, 80 × 59,5 cm, sign. vlevo dole Vobecký,
na rubu opatřeno razítkem pozůstalosti, rámováno

Literatura:

František Vobecký, Obrazy 1926 – 1966, nestránkováno,
Prague Auctions, Praha, 2015

Vystaveno:

František Vobecký, Obrazy 1926 – 1966, Nová síň, Praha, 2015

50 000 Kč (1810 €)

ODHADNÍ CENA
100 000 – 120 000 Kč

Malba poetické atmosféry dokládá autorovo rozevřené rozpětí inspirace, tentokrát s pozitivním až melancholickým akcentem. Souzvuk ženské postavy, rozprostřené krajiny a hladiny vzdáleného jezera upomíná na symbolické respektive secesní ozvuky. Podobné pojetí je zřejmé v podání předních umělců přelomu 19. a 20. století, v prvé řadě Jana Preislera, některých absolventů Mařákovy školy, ale i Maxe Švabinského.





4 FRANTIŠEK VOBECKÝ 1902 – 1991

Akt

konec 20. let, olej, plátno, 80 × 60 cm, nesign., na rubu opatřeno
razítkem pozůstalosti a razítkem „Vystaveno v Mánesu“, rámováno

Literatura:

František Vobecký, Obrazy 1926 – 1966,
nestránkováno, Prague Auctions, Praha, 2015
Revue Art 1/15, str. 14, Prague Auctions, Praha, 2015

Vystaveno:

František Vobecký, Obrazy 1926 – 1966,
Nová síň, Praha, 2015

90 000 Kč (3 250 €)

ODHADNÍ CENA
200 000 – 250 000 Kč

Ženský smyslně pózující akt v civilně vyhlížejícím interiéru vypovídá o úspěšné autorově snaze po prostorové a barevné redukci – a také o hledané efektní stylizaci. Celkové pojetí evokuje poučení z Vobeckého ročního pobytu v Paříži, kde studoval a sledoval nejen klasické sbírky v Louvru, ale i současné trendy. Tematicky pak tato kompozice konvenuje s frekventovanými náměty puberty či toalety.

Tanečnice

1929, olej, plátno, 100 × 71,5 cm, sign. vpravo dole Vobecký,
na rubu opatřeno razítkem pozůstalosti, rámováno

Literatura:

František Vobecký, Obrazy 1926 – 1966,
neustránkováno, Prague Auctions, Praha, 2015
Revue Art 1/15, str. 6, Prague Auctions, Praha, 2015

Vystaveno:

František Vobecký, Obrazy 1926 – 1966, Nová síň, Praha, 2015

150 000 Kč (5 420 €)

ODHADNÍ CENA
500 000 – 600 000 Kč

Malba z konce dvacátých let představuje již vyzrálejší či osobitější přednes pohybující se na pomezí reálného nahlížení a fantaskního posouvání. Barevnou škálou i melancholickým pojetím se tato autorská práce blíží Picassovu „modrému období“ nebo cirkusovým či šantánovým variacím Františka Tichého.



6 FRANTIŠEK VOBECKÝ 1902 – 1991

Dívka se džbánem

1930, olej, plátno, 47 × 62,5 cm,
sign. vlevo dole Vobecký 1930, na rubu
opatřeno razítkem pozůstalosti, rámováno

Literatura:

František Vobecký, Obrazy 1926 – 1966,
neustránkováno, Prague Auctions, Praha, 2015

Vystaveno:

František Vobecký, Obrazy 1926 – 1966,
Nová síň, Praha, 2015

60 000 Kč (2 170 €) ODHADNÍ CENA
120 000 – 150 000 Kč

Intimní formát poetického námětu spadá do období, kdy se autor začal více prosazovat na pražské výtvarné scéně a kdy se stal pravidelně vystavujícím umělcem SVU Mánes. Uvolněný rukopis, barevná harmonie i důmyslné světelné pointy činí z obrazu pozoruhodné dílo pracující již s nadsázkou i výraznou atmosférou v duchu Chagallových pohádkově prosycených vzpomínkových příběhů.





7 FRANTIŠEK VOBECKÝ 1902 – 1991

Zátiší

počátek 30. let, olej, plátno, 38 × 46 cm,
nesign., na rubu opatřeno razítkem
pozůstalosti, rámováno

Literatura:

František Vobecký, Obrazy 1926 – 1966,
nestránkováno, Prague Auctions, Praha, 2015
Revue Art 1/15, str. 12, Prague
Auctions, Praha, 2015

Vystaveno:

František Vobecký, Obrazy 1926 – 1966,
Nová síň, Praha, 2015

50 000 Kč (1 810 €)

ODHADNÍ CENA
120 000 – 150 000 Kč

Také tento obraz spadá do lidového pohádkového vyprávění s poetickou náznakovostí a tajemností. Výsledná kompozice v šedavých či modrých odstínech s narůžovělými přeryvy je jakýmsi nočním sněním mísícím atributy všední existence i možné přizračnosti ohlašující surreálné autorovy vize či experimenty.

Akt

počátek 30. let, olej, plátno, 62,5 × 47 cm, sign. vlevo dole Vobecký,
na rubu opatřeno razítkem pozůstalosti, rámováno

Literatura:

František Vobecký, Obrazy 1926 – 1966, nestránkováno, Prague Auctions, Praha, 2015

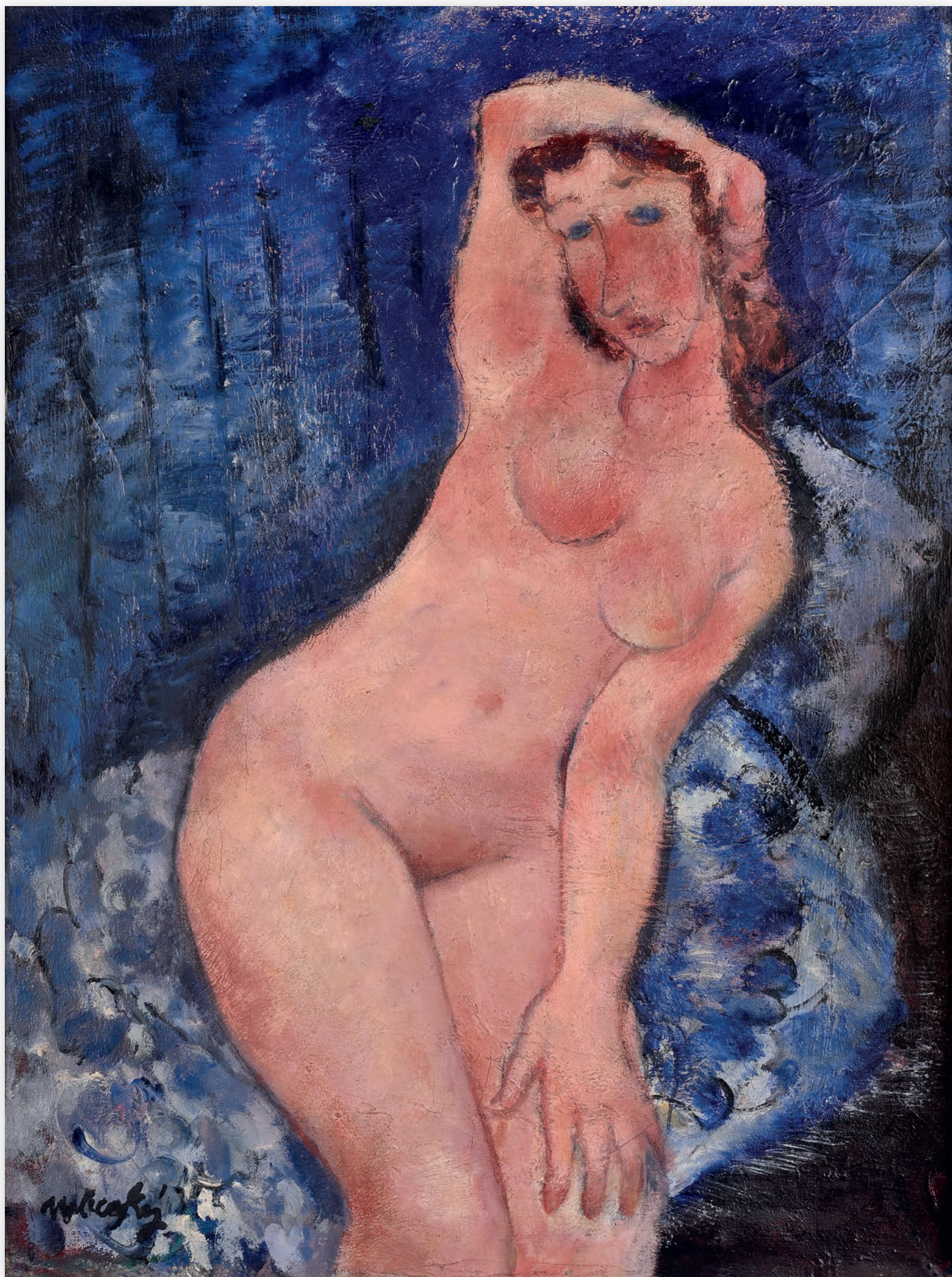
Vystaveno:

František Vobecký, Obrazy 1926 – 1966, Nová síň, Praha, 2015

60 000 Kč (2 170 €)

ODHADNÍ CENA
150 000 – 200 000 Kč

Odpočívající či uléhající kyprý ženský akt z počátku třicátých let přesvědčivě vykazuje autorovu zálibu v tomto tématu. Také však naznačuje osobní vývojový posun – proporční i barevnou nadsázku, ale i jistou dávku kouzelného primitivismu. Až sochařsky plné a jasně artikulované objemy jsou zde umně kombinované s figurálním proudem meziválečného modernismu.





9 FRANTIŠEK VOBECKÝ 1902 – 1991

Zátiší s mandolínou

1931, olej, plátno, 72 × 100 cm, sign. vlevo dole Vobecký 1931, rámováno

Literatura:

František Vobecký, *Obrazy 1926 – 1966*, nestránkováno, Prague Auctions, Praha, 2015
Revue Art 1/15, str. 14, Prague Auctions, Praha, 2015

Vystaveno:

František Vobecký, *Obrazy 1926 – 1966*, Nová síň, Praha, 2015

130 000 Kč (4 700 €)

ODHADNÍ CENA
400 000 – 500 000 Kč

Názvem se tento obraz hlásí ještě k doznívajícímu kubistickému opojení, provedením se však zřetelně posouvá k surrealismu respektive k artificialismu, který se objevoval od poloviny dvacátých let. V roce 1931, kdy tato malba vznikla, se Nezval loučí s poetismem a z jeho časopisu *Zvěrokruh* je hlásán surrealismus. Také básníkův blízký soupeř Jindřich Štýrský maluje naplno své fantaskní krajiny. I Vobecký, zdá se, je napojen a patřičně informován o nové vlně a proměňující se estetice.



10 FRANTIŠEK VOBECKÝ 1902 – 1991

Zátiší s mrtvým ptákem

1931, olej, plátno, 38 × 50 cm, nesign., na rubu opatřeno razítkem pozůstalosti, rámováno

Literatura:

František Vobecký, Obrazy 1926 – 1966, nestránkováno, Prague Auctions, Praha, 2015

Vystaveno:

František Vobecký, Obrazy 1926 – 1966, Nová síň, Praha, 2015

45 000 Kč (1 630 €)

ODHADNÍ CENA
100 000 – 120 000 Kč

Malba dokládá autorovo tematické rozevření, dalo by se soudit, že až rozdvojení. Fantaskní zátiší (vzdáleně připomínající slavnou Sovu sněžnou Karla Purkyněho) se pojetím hlásí k francouzské škole. Svou lineární a tvarovou rozvolněností s dominujícími chladnými valéry má velmi blízko k obrazům Raoula Dufyho, avšak s posunutím k surreálnějším imaginacím.

11 FRANTIŠEK VOBECKÝ 1902 – 1991

Akt

počátek 30. let, olej, plátno, 46,5 × 57,5 cm,
nesign., na rubu opatřeno razítkem
pozůstalosti, rámováno

Literatura:

František Vobecký, Obrazy 1926 – 1966,
neustránkováno, Prague Auctions, Praha, 2015
Revue Art 1/15, str. 11, Prague
Auctions, Praha, 2015

Vystaveno:

František Vobecký, Obrazy 1926 – 1966,
Nová síň, Praha, 2015

80 000 Kč (2 890 €) ODHADNÍ CENA
200 000 – 250 000 Kč



Vedle poněkud abstraktnějších zátiší se autor v této době souběžně věnuje také jinému proudu. Tím je figurální tematika s imaginárně plujícím prostorem interiéru. Podání zde signalizuje suverénní výkon ohlašující se počátkem třicátých let, za což byl také malíř oceněn přijetím za řádného člena tehdy prestižního a přísně výběrového SVU Mánes.



12 FRANTIŠEK VOBECKÝ 1902 – 1991

Ležící akt

1932, olej, plátno, 67 × 96 cm, sign. vlevo dole Vobecký 32, na rubu opatřeno razítkem pozůstalosti, rámováno

Literatura:

František Vobecký, *Obrazy 1926 – 1966*, nestránkováno, Prague Auctions, Praha, 2015
Revue Art 1/15, str. 13, Prague Auctions, Praha, 2015

Vystaveno:

František Vobecký, *Obrazy 1926 – 1966*, Nová síň, Praha, 2015

130 000 Kč (4 700 €)

ODHADNÍ CENA
350 000 – 450 000 Kč

V tomto obraze se autor navrácí k základnímu tématu ženského aktu (blízkého pojetí jeho *Tanečnici* z roku 1929), tentokrát v bělostné a narůžovělé škále. S pokročilými zkušenostmi a osobním vývojem se zde s úspěchem pouští do tvarových deformací umocňujících nejednoznačné rozpoložení odpočívající Goyovy Máji s negerským obličejovým ustrnutím, jak jej známe z některých výrazů Picassových Avignonských slečen. Přes záměrné citace se jedná o krásné a zjevně nestárnoucí osobité dílo.



13 FRANTIŠEK VOBECKÝ 1902 – 1991

Půlakt

počátek 30. let, olej, plátno, 84,5 × 60 cm, sign. vlevo dole Vobecký, na rubu opatřeno razítkem pozůstalosti, rámováno

Literatura:

František Vobecký, Obrazy 1926 – 1966, nestránkováno, Prague Auctions, Praha, 2015
Revue Art 1/15, str. 10, Prague Auctions, Praha, 2015

Vystaveno:

František Vobecký, Obrazy 1926 – 1966, Nová síň, Praha, 2015

90 000 Kč (3 250 €)

ODHADNÍ CENA
250 000 – 300 000 Kč

Obraz Půlakt (blízký nabízenému Aktu, položce číslo 8) zde představuje jeden z ustálených autorových projevů, tentokrát však s expresivně pojatým prostředím a zjevně modiglianovským poučením. Tvarová gracie se zasněným výrazem a plnými mandlovými očima je civilním projevem dotýkajícím se však zajímavých projevů francouzského světelného kolorismu.

14 FRANTIŠEK VOBECKÝ 1902 – 1991

Odpočívající →

1932, olej, plátno, 47 × 56,5 cm, sign. vpravo dole Vobecký, na rubu opatřeno razítkem pozůstalosti, rámováno

Literatura:

František Vobecký, Obrazy 1926 – 1966, nestránkováno, Prague Auctions, Praha, 2015
Revue Art 1/15, str. 9, Prague Auctions, Praha, 2015

Vystaveno:

František Vobecký, Obrazy 1926 – 1966, Nová síň, Praha, 2015

80 000 Kč (2 890 €)

ODHADNÍ CENA
200 000 – 250 000 Kč

Variace na ležící akt, tentokrát bez akademických reziduí, je zjevně s chutí malovanou kompozicí, jejíž předloha je spíše jen záminkou. Autor zde demonstruje odvážnější pojetí, které předznamenává jím užívaný tzv. křivkový kubismus. Zploštělé proporce, arabeskové linie a pastelově tlumená barevnost se v harmonické kompozici na tomto místě zdárně setkávají. Jedná se o mimořádné dílo meziválečného období.



Půlnoční návštěva

1932, olej, plátno, 48 × 56 cm,
sign. vpravo dole Vobecký, na rubu
opatřeno razítkem pozůstalosti a razítkem
„Vystaveno v Mánesu 1932“, rámováno

Literatura:

František Vobecký, Obrazy 1926 – 1966,
neustránkováno, Prague Auctions, Praha, 2015
Revue Art 1/15, str. 9, Prague
Auctions, Praha, 2015

Vystaveno:

Výstava členů S. V. U. Mánes,
výstavní síň Mánes, Praha, 1932
František Vobecký, Obrazy 1926 – 1966,
Nová síň, Praha, 2015

80 000 Kč (2 890 €) ODHADNÍ CENA
250 000 – 300 000 Kč



Obraz svědčí o autorově šťastném a plodném období. Dosáhl členství v SVU Mánes, vstřebal francouzskou zkušenost a dále rozvíjel nové impulzy. Radikálním až „barbarským“ způsobem pojímá syrovost příběhu – snové a reálné fragmenty snoubí ve vizi na pomezí kubistického tvarosloví a surrealistického odhmotnění.

Zátiší s aktem

1932, olej, plátno, 78 × 98 cm,
sign. vlevo dole Vobecký 1932, na rubu
opatřeno razítkem pozůstalosti, rámováno

Literatura:

František Vobecký, Obrazy 1926 – 1966,
neustránkováno, Prague Auctions, Praha, 2015

Vystaveno:

František Vobecký, Obrazy 1926 – 1966,
Nová síň, Praha, 2015

90 000 Kč (3 250 €) ODHADNÍ CENA
300 000 – 400 000 Kč

Autorova oblíbená ikonografie (žena, džbán, interiér) dokládá ve svém provedení Vobeckého úspěšný rok 1932. Vedle picassovských či fillovských ražení si zde lze vzpomenout na budoucí až dubuffetovskou vypjatost. Osobním vkladem pak může být dionýská rozjařenost a tušená erotická atmosféra pokročilé noci.





17 FRANTIŠEK VOBECKÝ 1902 – 1991

Bez názvu

30. léta, olej, plátno, 70,5 × 96,5 cm,
nesign., na rubu opatřeno razítkem pozůstalosti, rámováno

Literatura:

František Vobecký, Obrazy 1926 – 1966, nestránkováno, Prague Auctions, Praha, 2015

Vystaveno:

František Vobecký, Obrazy 1926 – 1966, Nová síň, Praha, 2015

60 000 Kč (2 170 €)

ODHADNÍ CENA
250 000 - 350 000 Kč

U Vobeckého vpravdě až „postmoderního“ stylového rozproštění a (ne)chtěného citování se ani zde nemůžeme nezmínit o blízkých vlivech. S trochou nadsázky lze vystopovat Kandinského či jiné avantgardní umělce, také však osobní výrazové kombinace. Snad noční výjev z počátku třicátých let v sobě skrývá zářné průzory i znepokojující až ernstovské blíže nedekódované zhmotnělé znepokojení.

Zátiší se džbánem

30. léta, olej, plátno, 80,5 × 65 cm,
nesign., na rubu opatřeno razítkem pozůstalosti, rámováno

Literatura:

František Vobecký, Obrazy 1926 – 1966,
neustránkováno, Prague Auctions, Praha, 2015
Revue Art 1/15, str. 8, Prague Auctions, Praha, 2015

Vystaveno:

František Vobecký, Obrazy 1926 – 1966, Nová síň, Praha, 2015

80 000 Kč (2 890 €)

ODHADNÍ CENA
300 000 – 400 000 Kč

V obligátním zátiší s dobovými proprietami zde autor střídá fantomatické záběry. V tlumené barevnosti a silných konturách si malíř ověřuje nosnost svého výrazového zraní. Na oddechovém tématu příznivě rozehrává vlastní reflexe tvarových, prostorových a světelných vztahů na principu kubistického prolínání a relativizování.



Akt s růží

1934, olej, plátno, 98 × 73 cm,

sign. vpravo nahoře F. Vobecký 1934, na rubu opatřeno
razítkem pozůstalosti, rámováno

Literatura:

František Vobecký, Obrazy 1926 – 1966,

nestránkováno, Prague Auctions, Praha, 2015

Revue Art 1/15, titulní strana, Prague Auctions, Praha, 2015

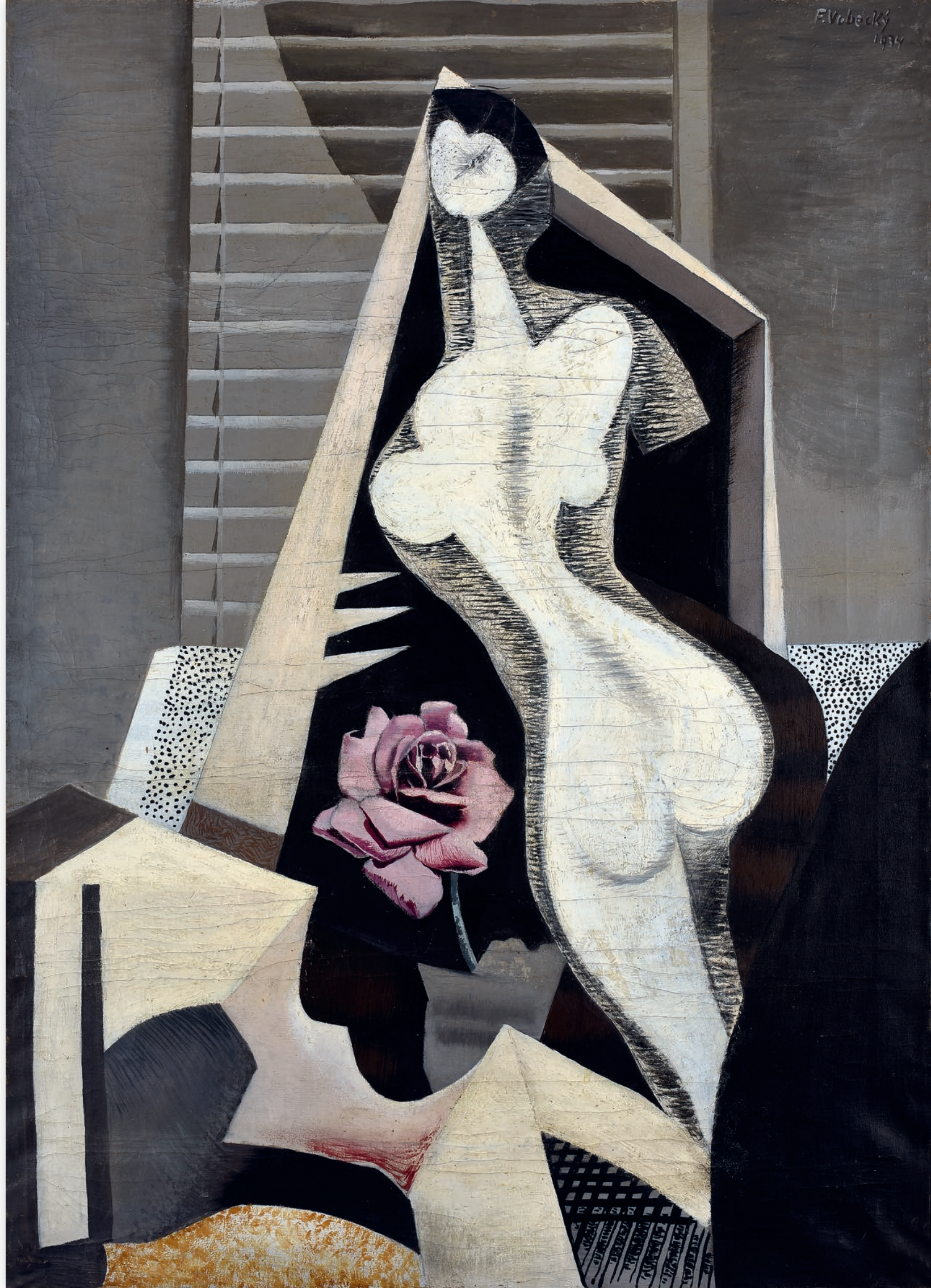
Vystaveno:

František Vobecký, Obrazy 1926 – 1966, Nová síň, Praha, 2015

350 000 Kč (12 640 €)

ODHADNÍ CENA
900 000 – 1 200 000 Kč

Zřejmě Vobeckého mistrovské dílo překonávající či transformující dosavadní projevy. Jako již úspěšný člen SVU Mánes a poučený „cestovatel“ zde syntetizuje své zkušenosti a osobní naturel. Akt s růží zhodnocuje autorovu praxi aranžujícího fotografa světa módy. Figura se zde stává figurínou, nasvětlený interiér nezapomíná ani na dekorativní účinky i ženské ladnosti. Obraz působí ve své vytříbenosti až kolážovitě, balancuje mezi prostorem a plochou, černobílou fotografičností a barevnou decentností, autentičností i anonymností, melancholičností a erotičností.





20 FRANTIŠEK VOBECKÝ 1902 – 1991

U řeky

1937, olej, plátno, 73,5 × 90,5 cm,

sign. vpravo dole Vobecký 1937, na rubu opatřeno razítkem pozůstalosti a razítkem „Vystaveno v Mánesu“, rámováno

Literatura:

František Vobecký, Obrazy 1926 – 1966,
neustránkováno, Prague Auctions, Praha, 2015
Revue Art 1/15, str. 15, Prague Auctions, Praha, 2015

Vystaveno:

Výstava členů S. V. U. Mánes, výstavní síň Mánes,
Praha, 1937 František Vobecký, Obrazy
1926 – 1966, Nová síň, Praha, 2015

60 000 Kč (2 170 €)

ODHADNÍ CENA
200 000 – 300 000 Kč

Obraz spadá zřejmě do etapy, kdy Vobecký z dosud neznámých důvodů náhle opouští vydobyté avantgardní principy. Po formálních i námětových citacích či experimentech se zde přiklání k pevnější a čitelnější realitě. S klasicizující, řekněme kuhnovskou, pokorou zde malíř hledá zjevný řád a zklidňující přirozenost.

Krajina s drakem

1936, olej, plátno, 65 × 73 cm,
sign. vlevo dole Vobecký 1936, na rubu
opatřeno razítkem pozůstalosti, rámováno

Literatura:

František Vobecký, Obrazy 1926 – 1966,
neustránkováno, Prague Auctions, Praha, 2015

Vystaveno:

František Vobecký, Obrazy 1926 – 1966,
Nová síň, Praha, 2015

60 000 Kč (2 170 €)

ODHADNÍ CENA
200 000 – 300 000 Kč



Krajina s drakem dokládá umělcův přechod či přerod. Svou kubistickou roztržitost a surrealistickou fantomaticnost zde ještě nechává volně plout. O slovo se však zároveň hlásí potřeba reálnějšího kontaktu s atributy všedního světa – se stromy, stavením a oblohou. Obraz je tak mimořádnou živoucí ukázkou syntézy přelomového období.



22 FRANTIŠEK VOBECKÝ 1902 – 1991

Stromy ve vsi

1943, olej, plátno, 65,5 × 75 cm,

sign. vpravo dole F. Vobecký 1943, na rubu opatřeno razítkem pozůstalosti, rámováno

Literatura:

František Vobecký, Obrazy 1926 – 1966, nestránkováno, Prague Auctions, Praha, 2015

Vystaveno:

Výstava členů S. V. U. Mánes, výstavní síň Mánes, Praha, 1944

František Vobecký, Obrazy 1926 – 1966, Nová síň, Praha, 2015

60 000 Kč (2 170 €)

ODHADNÍ CENA
200 000 – 300 000 Kč

Malba zde naplno signalizuje autorovo definitivní rozloučení s avantgardními výboji, ale také s osobitějšími emočními vklady. Malíř zjevně opouští mladické sondy a výpady; hledá a nalézá spíše sebe stvrzující identitu a její konstanty. Výsledkem je kultivovaná a stavebná vesnická krajina obračející pohled od snových nebes k rodné zemi.



23 FRANTIŠEK VOBECKÝ 1902 – 1991

Lampa

40. léta, olej, karton, 67 × 50 cm, sign. vpravo dole F. V., na rubu opatřeno razítkem pozůstalosti, rámováno

Literatura:

František Vobecký, Obrazy 1926 – 1966, nestránkováno, Prague Auctions, Praha, 2015

Vystaveno:

František Vobecký, Obrazy 1926 – 1966, Nová síň, Praha, 2015

50 000 Kč (1 810 €)

ODHADNÍ CENA
100 000 – 150 000 Kč

Obraz nás vtahuje do přišší interiéru v etapě umělceva klasicizujícího návratu. Z díla je cítit předešlá formální i obsahová zkušenost. Zde autor vkládá onu extenzivní energii do „věci o sobě“ – do intimně zklidněného tichého dialogu. Malba však v žádném případě nepostrádá působivost a vnitřní intenzitu. Ta spíše dlí v druhém – skrytějším plánu a probleskuje jen v dílčích náznacích.

24 FRANTIŠEK VOBECKÝ 1902 – 1991

Klárov →

40. léta, olej, plátno, 74 × 99 cm, sign. vlevo dole F. Vobecký, na rubu opatřeno razítkem pozůstalosti, rámováno

Literatura:

František Vobecký, Obrazy 1926 – 1966, nestránkováno, Prague Auctions, Praha, 2015

Revue Art 1/15, str. 14, Prague Auctions, Praha, 2015

Vystaveno:

František Vobecký, Obrazy 1926 – 1966, Nová síň, Praha, 2015

90 000 Kč (3 250 €)

ODHADNÍ CENA
300 000 – 400 000 Kč

Také v tomto obraze se Vobecký během čtyřicátých let vzdává syrového a nekompromisního hledání a směřuje spíše k harmonickému nalézání. Snad s vědomým odkazem impresionistické nálady a cézannovské skladbnosti rozmlouvá se svým prostředím a okolím – s městem trvalým i ohroženým, také životem vztahujícím se k pevnějším hodnotám nutným k překonávání nevyzpytatelného osudu.



25 FRANTIŠEK VOBECKÝ 1902 – 1991

Hra s psíkem

1958, olej, plátno, 73 × 46,5 cm, sign. vpravo dole Vobecký, na rubu opatřeno razítkem pozůstalosti, rámováno

Literatura:

František Vobecký, Obrazy 1926 – 1966, nestránkováno, Prague Auctions, Praha, 2015

Vystaveno:

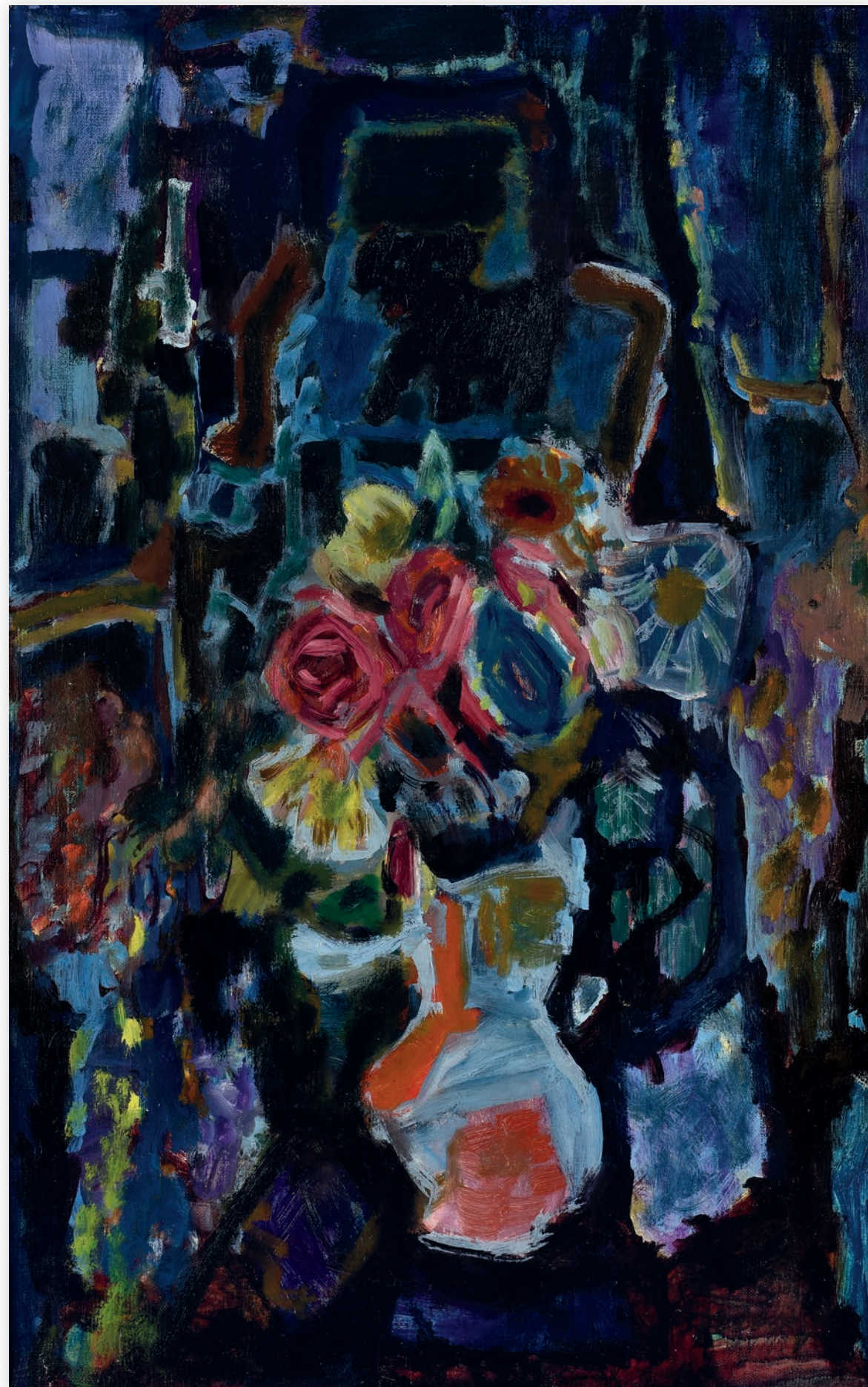
Topičův salon, Praha, 1959

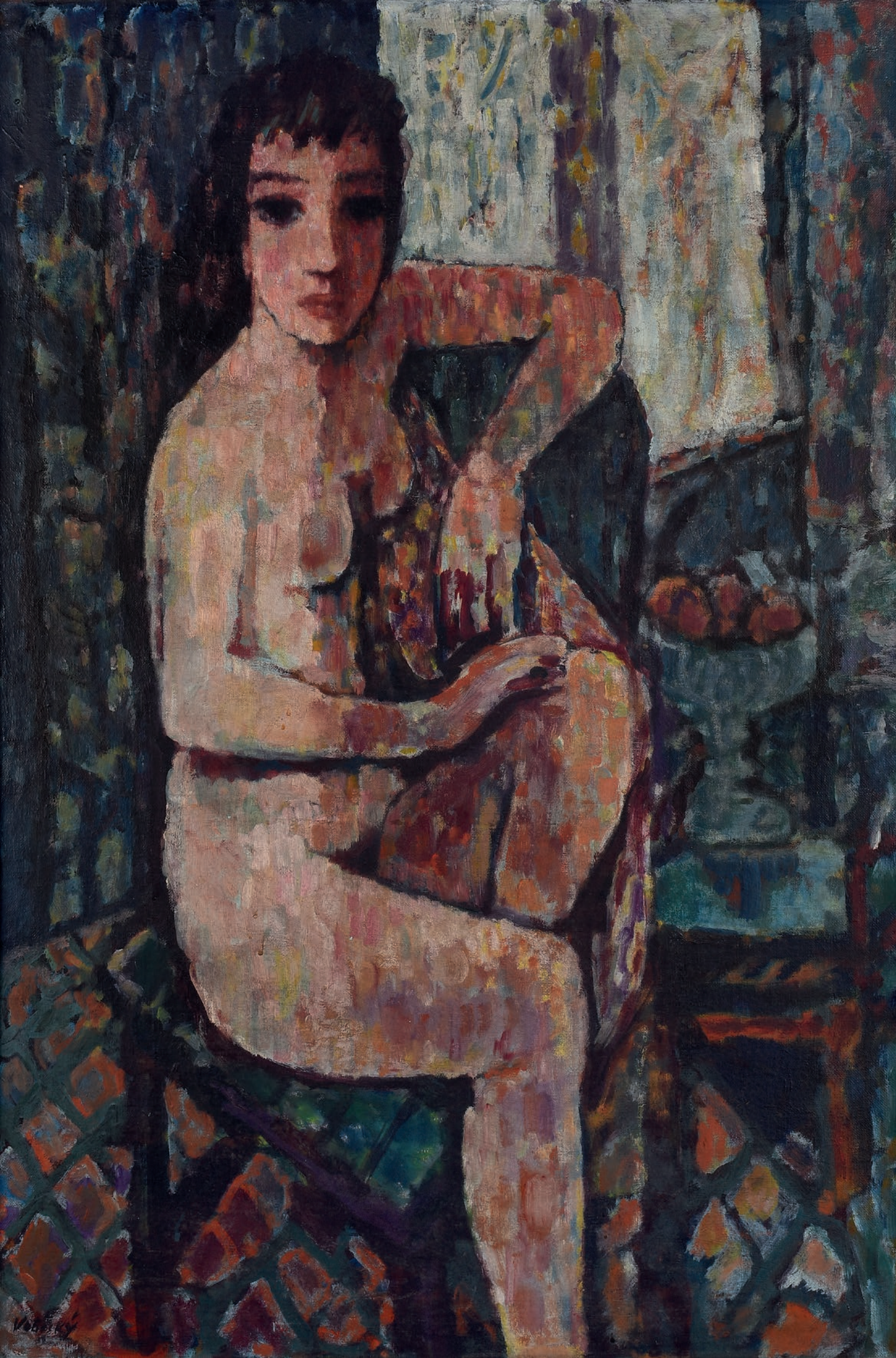
František Vobecký, Obrazy 1926 – 1966, Nová síň, Praha, 2015

50 000 Kč (1 810 €)

ODHADNÍ CENA
100 000 – 150 000 Kč

Obraz pochází z období, kdy se malíř stranil veřejného působení a pracoval (si) jen pro své uspokojení. Vrací se tedy k oblíbenému zátiší – ke džbánu, kytici a fragmentům důvěrně zažívaného interiéru. Bez akademických ale i modernistických projevů se obrací k prostému a osobně důležitému motivu.





26 FRANTIŠEK VOBECKÝ 1902 – 1991

Sedící akt

40. léta, olej, plátno, 96 × 65,5 cm, sign. vlevo dole Vobecký,
na rubu opatřeno razítkem pozůstalosti, rámováno

Literatura:

František Vobecký, *Obrazy 1926 – 1966*, nestránkováno, Prague Auctions, Praha, 2015
Revue Art 1/15, str. 12, Prague Auctions, Praha, 2015

Vystaveno:

František Vobecký, *Obrazy 1926 – 1966*, Nová síň, Praha, 2015

100 000 Kč (3 620 €)

ODHADNÍ CENA
300 000 – 400 000 Kč

Ženský akt, Vobeckého rovněž oblíbené a ve formě proměnlivé téma, je podřízeno čitelnému realismu jen s nepatrnou stylizující korekcí a pointilisticky laděným rukopisem. Zpodobovaná bytost nebudí již ani tak touhu, jako spíše spočinutí, vzpomínky a lidskou přirozenost. Autor tímto dílem naplňuje své zklidnění a uzavření.

27 FRANTIŠEK VOBECKÝ 1902 – 1991

Portrét ženy

1946, olej, plátno, 69 × 55 cm, sign. vlevo dole F. Vobecký 46,
na rubu opatřeno razítkem pozůstalosti, rámováno

Literatura:

František Vobecký, Obrazy 1926 – 1966, nestránkováno, Prague Auctions, Praha, 2015
Revue Art 1/15, str. 13, Prague Auctions, Praha, 2015

Vystaveno:

František Vobecký, Obrazy 1926 – 1966, Nová síň, Praha, 2015

70 000 Kč (2 530 €)

ODHADNÍ CENA
250 000 – 300 000 Kč

Žena se zde jeví jako strnulá ikona obestřená jakousi auroou exotické zkušenosti. Žena či spíše dívka honosící se módními doplňky, dekorativní zdobností a strojeností však přes vnější okázalost zůstává nehybně tajemnou. Olejomalba z roku 1946 s sebou nese stylové (zde zvláště picassovské) atributy moderny i tradice.



Portrét s fialovou drapérií

1946, olej, plátno, 75 × 60 cm, sign. vpravo dole F. Vobecký 46,
na rubu opatřeno razítkem pozůstalosti, rámováno

Literatura:

František Vobecký, Obrazy 1926 – 1966, nestránkováno, Prague Auctions, Praha, 2015

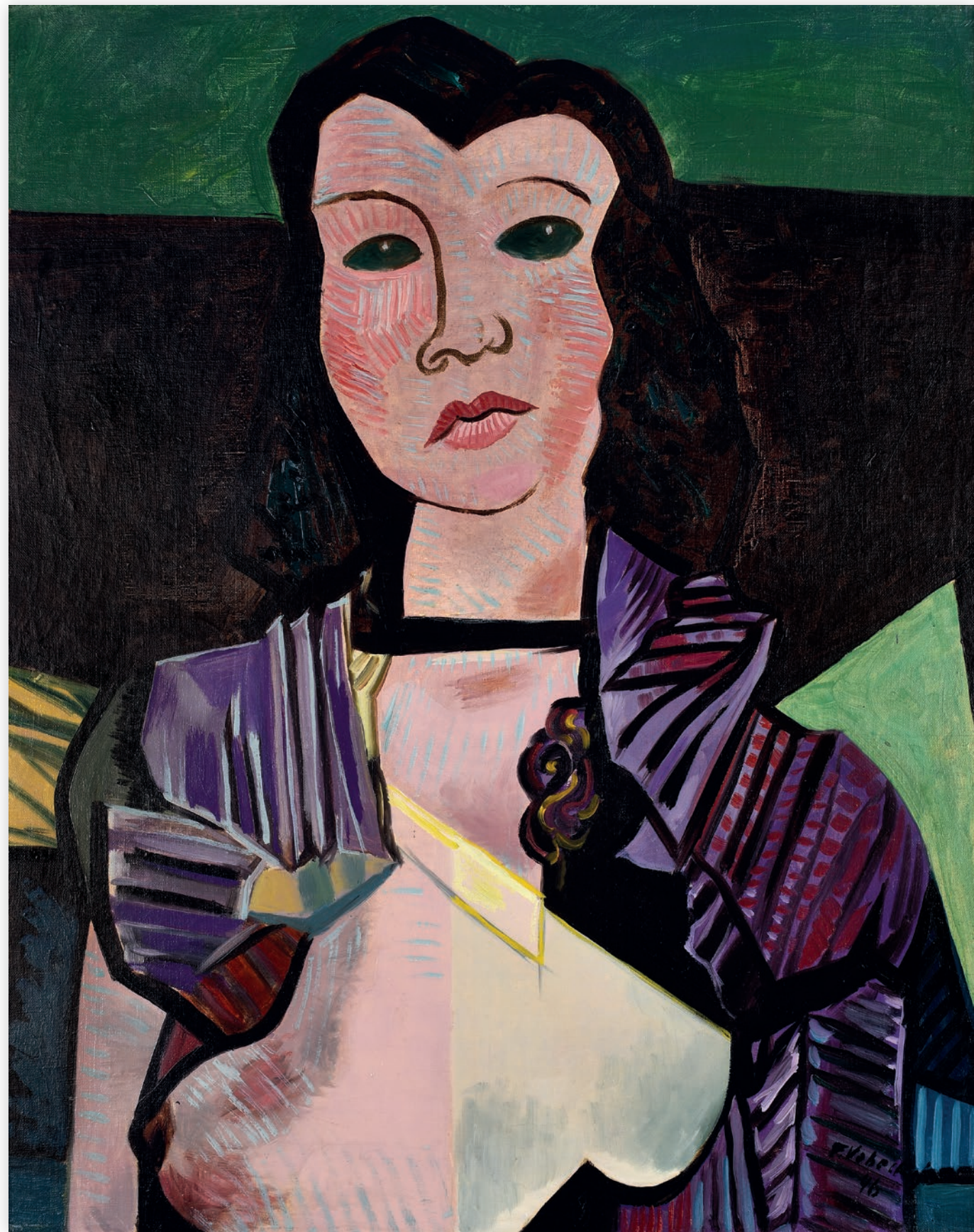
Vystaveno:

František Vobecký, Obrazy 1926 – 1966, Nová síň, Praha, 2015

70 000 Kč (2 530 €)

ODHADNÍ CENA
250 000 – 300 000 Kč

Žena civilnější, ale vyzývavější se jeví jako variace předešlého díla. Bez emočního pohnutí, s pevnými rysy a zdá se, že i pevným charakterem. Krásná, stavebná, s pevným, ale temným pohledem a sebevědomou ženskostí. Je pojata stylizovaným realismem v přísně frontálním zpodobení a jakýmsi zobecňujícím uchopením, přitom však s nezapomenutelným výrazem.





Měsíc nad řekou

60. léta, olej, plátno, 70 × 90 cm,
nesign., na rubu opatřeno razítkem
pozůstalosti, rámováno

Literatura:

František Vobecký, *Obrazy 1926 – 1966*,
neustránkováno, Prague Auctions, Praha, 2015

Revue Art 1/15, str. 10, Prague
Auctions, Praha, 2015

Vystaveno:

František Vobecký, *Obrazy 1926 – 1966*,
Nová síň, Praha, 2015

110 000 Kč (3 980 €) ODHADNÍ CENA
200 000 – 300 000 Kč

Autor se po delším odmlčení v šedesátých letech opět účastnil souborných výstav. V nastalém opětném zájmu o meziválečnou avantgardu se Vobecký znovu pouští do práce. Po překonání krize malbou koláží své vize. V rámci dobové poetiky – v jakémsi „bruselském“ stylu – se obrací spíše k obecným tématům, pozorovatelským momentům a distancujícím výjevům. Ty však nepostrádají dosud platné a inspirativní kouzlo.

Na okně

1966, olej, plátno, 96 × 69 cm, sign. vlevo dole F. Vobecký 66,
na rubu opatřeno razítkem pozůstalosti, rámováno

Literatura:

František Vobecký, Obrazy 1926 – 1966, nestránkováno, Prague Auctions, Praha, 2015

Vystaveno:

František Vobecký, Obrazy 1926 – 1966, Nová síň, Praha, 2015

110 000 Kč (3 980 €)

ODHADNÍ CENA
200 000 – 300 000 Kč

Vobeckého nové a svěží postupy prozrazují autora většinou jen v tématu. Lapidárně pojatá, ale bohatá kompozice připomíná spíše tříšť barevných papírů a volnou asoiační hru. V ní se autor stává pozorovatelem kombinujícím tradiční pohled s abstrahujícími prvky a optickými vztahy.



Zátiší

60. léta, olej, plátno, 90 × 70,5 cm, sign. vpravo dole F. Vobecký,
na rubu opatřeno razítkem pozůstalosti, rámováno

Literatura:

František Vobecký, Obrazy 1926 – 1966,
neustránkováno, Prague Auctions, Praha, 2015

Revue Art 1/15, str. 9, Prague Auctions, Praha, 2015

Vystaveno:

František Vobecký, Obrazy 1926 – 1966, Nová síň, Praha, 2015

110 000 Kč (3 980 €)

ODHADNÍ CENA
200 000 – 300 000 Kč

Zátiší zde prozrazuje vyzrálou kultivovanost ohlížející se v dobovém prostředí také k dřívějším výjevům modernismu – kubismu či fauvismu, ale i k nové věcnosti, která zřetelně autorovi konvenuje. Do plošných fragmentů strukturovaných do barevné hry i tvarového labyrintu je divák vtahován a bez ohledu na čas fascinován stále platnou hodnotou všedního dne i svátečního okamžiku.



DRAŽEBNÍ VYHLÁŠKA

o konání veřejné dobrovolné dražby, prováděné společnou dražbou dle zákona č. 26/2000 Sb., o veřejných dražbách

1. **PRAGUE AUCTIONS s.r.o.**, IČ: 275 96 087, se sídlem Voršilská 2085/3, 110 00 Praha 1, zapsaná v obchodním rejstříku vedeném Městským soudem v Praze, oddíl C, vložka 117770 (dále jen „dražebník“), oznamuje, že dne **31. 5. 2015**, od **16.00 hodin** provede na žádost vlastníků dražených předmětů dražby dobrovolnou veřejnou dražbu v Galerii Nová síň, Voršilská 2085/3, 110 00 Praha 1.

2. Předměty dražby jsou označeny a popsány, včetně uvedení nejnižšího podání (tj. vyvolávací ceny) v aukčním katalogu, který je přílohou a nedílnou součástí této vyhlášky. Předměty budou draženy v pořadí uvedeném v tomto katalogu.

3. Předměty dražby je možné si prohlédnout na adrese Voršilská 2085/3, 110 00 Praha 1, v termínu od **20. 5. – 30. 5. 2015** před konáním dražby, a to od **10.00** do **19.00 hodin**.

4. Dražebník zajistí při dražbě vyvolání předmětů dražby jejich pořadovým číslem, stručným popisem a uvedením nejnižšího podání. Po vyvolání předmětu dražby mohou účastníci dražby (dále jen „dražitelé“) činit příhozy viditelným zvednutím přiděleného dražebního čísla. Dražba předmětu trvá, dokud dražitelé číní příhozy. Dražebník si vyhrazuje právo předmět dražby z aukce vyřadit, o čemž bude neprodleně informovat navrhovatele (vlastníka předmětu dražby).

ZA PŘÍHOZ SE POVAŽUJE:

- **100 Kč** při okamžité dražební ceně menší než 5 000 Kč,
- **500 Kč** při okamžité dražební ceně alespoň 5 000 Kč, ale méně než 10 000 Kč,
- **1 000 Kč** při okamžité dražební ceně alespoň 10 000 Kč, ale méně než 100 000 Kč,
- **10 000 Kč** při okamžité dražební ceně alespoň 100 000 Kč, ale méně než 1 000 000 Kč,
- **50 000 Kč** při okamžité dražební ceně alespoň 1 000 000 Kč, ale méně než 5 000 000 Kč,
- **100 000 Kč** při okamžité dražební ceně 5 000 000 Kč a více.

O pořadí příhozů rozhoduje licitátor.

5. Vydražiteli bude účtována k ceně, za níž mu je předmět dražby přiklepnut, též provize dražebníka ve výši 25% z ceny předmětu dražby dosažené vydražením, která zahrnuje jak daň z přidané hodnoty v aktuální výši dle zákona č. 235/2004 Sb., o dani z přidané hodnoty, v platném znění, tak případnou odměnu při opětném prodeji originálu díla uměleckého dle § 24 zákona č. 121/2000 Sb., o právu autorském, o právech souvisejících s právem autorským a o změně některých zákonů. Cenu předmětu dražby lze hradit buď v hotovosti (v souladu se zákonem č. 254/2004 Sb., o omezení plateb v hotovosti) anebo převodem ve prospěch bankovního účtu dražebníka č. 3434343434/5500 vedeného u Raiffeisenbank a.s. s tím, že vydražitel je povinen uhradit cenu dosaženou vydražením nepřesahující částku 200 000 Kč ihned po skončení dražby, cenu dosaženou vydražením přesahující částku 200 000 Kč, avšak nepřesahující částku 500 000 Kč do 7 dnů ode dne skončení dražby a cenu dosaženou vydražením přesahující částku 500 000 Kč do 10 dnů ode dne skončení dražby.

AUKČNÍ A INFORMAČNÍ SERVIS

PRAGUE AUCTIONS s.r.o.
Voršilská 3, Praha 1, 110 00
Česká republika

ONDŘEJ SÝKORA
info@pragueauctions.com
+420 603 770 945

info@pragueauctions.com
www.pragueauctions.com

TOMÁŠ LEXA
tomas.lexa@pragueauctions.com
+420 603 100 583

6. Dražitel může dražit kterýkoliv předmět dražby prostřednictvím dražebníka na základě vyplněného dražebního formuláře, jež obsahuje:

- zplnomocnění dražebníka k zastoupení účastníka dražby při dražbě,
- určení předmětů dražby, které hodlá prostřednictvím dražebníka dražit,
- limit – nejvyšší cenu, za kterou hodlá předmět dražby vydražit.

7. Hodlá-li dražitel dražit předmět po telefonu, aniž by byl osobně přítomen na dražbě, musí splnit následující podmínky:

- zplnomocnit dražebníka k zastoupení účastníka dražby při dražbě,
- určit předměty dražby, které hodlá prostřednictvím dražebníka po telefonu dražit.

8. Vydražené předměty budou vydražitelům odevzdávány až po jejich úplném zaplacení v místě konání dražby nebo v kanceláři dražebníka, tj. na adrese Voršilská 2085/3, 110 00 Praha 1.

DŮLEŽITÁ UPOZORNĚNÍ:

1. Registrace účastníků dražby je možná kdykoliv během pracovní doby v kanceláři dražebníka nebo v den dražby, nejpozději však před ukončením dražby.

2. Aukční katalog může být rozšířen o dodatek v případě, že po jeho uzavěrci se podaří získat další předměty dražby, které mohou dle dražebníka obohatit nabídku dražby. Tento dodatek bude zájemcům k dispozici během výstavy dražených předmětů.

3. Údaje v aukčním katalogu nemají v žádném ohledu povahu znaleckých posudků. Poškození předmětů dražby běžným časovým opotřebením se v katalogu neuvádí. Dražebník neodpovídá za skryté vady adjustovaných děl. Údaje o předmětu dražby, zejména pak o popisu stavu předmětu dražby a o právech a závazcích na předmětu dražby váznoucích, jsou uvedeny pouze podle dostupných informací. Pokud navrhovatel zatají účastníkovi dražby jakoukoli faktickou, skrytou nebo právní vadu předmětu dražby, nebo pokud si navrhovatel není vědom vady předmětu dražby, která bude zjištěna až po dražbě, nese navrhovatel plnou odpovědnost za veškeré výše popsané vady a dražebník je oprávněn na základě smlouvy o provedení dobrovolné dražby uzavřené s vydražitelům po něm vymáhat veškerou škodu tím způsobenou.

4. Dražebník tímto výslovně upozorňuje dražitele, že neprovádí kontrolu existujících zajištění předmětů dražeb v rejstříku zástav.

5. Dražitelé se mohou seznámit se skutečným stavem předmětů dražby jednak v rámci prohlídky dle bodu 3. tohoto dražebního formuláře, jednak při samotném konání dražby. Z toho důvodu nejsou dražitelé v žádném ohledu oprávněni požadovat slevu z ceny předmětu dražby dosažené vydražením po skončení dražby.

6. Písemné limity a pokyny k dražbě po telefonu musí být doručeny dražebníkovi nejpozději dne **31. 5. 2015**, do **10.00 hodin**.

V Praze 24. 3. 2015
PRAGUE AUCTIONS s.r.o.

