



**SBÍRKA**

**MIMOEVROPSKÉHO**

**UMĚNÍ**

 **PRAGUE  
AUCTIONS**

*i*



**AFRICA**  
nova Tabula  
Auct. J. Hondio

Tropicus  
Canceri

Insulae de Cabo Verde



Vegia

Aequinoctialis

Linea

OCEANUS

I. de Ascencion



ATLANTICUS

I. ds. Helena

A. Trinitate

S. Maria da gossa

I. de Martin vaz

I. dos Pricos

Tropicus

Capricorni



OCEANUS

Madagascar que et  
S. Laurentii Ins

I. do Mascarenhas

Dos R





1

## MASKA

Danové, Pobřeží slonoviny  
1940 - 1960  
dřevo, kov, organické materiály,  
textil, nábojnice  
v. 22 cm

Mocná maska s nábojnicemi  
vloženými v očních otvorech.  
Naprosto unikátně pochází jeden  
z nich z Československa, inu naše  
zbrojovky byly svého času uctívány  
leckde...!

Provenience  
získáno v Abidjanu v roce 1980  
francouzská sbírka (Paříž)

75 000 Kč





2

## PANENKA

Fantové, Ghana  
počátek až pol. 20. století  
dřevo, korálky, pigmenty  
v. 55 cm

Panenko zobrazující dívku  
s tradičním účesem a skarifikací.

Provenience  
americká sbírka (New York)

52 000 Kč



3

## IMPRESIVNÍ RITUÁLNÍ MASKA

Gerové, Libérie  
ca. 40. léta 20. století  
dřevo, pigmenty, organické látky,  
rostlinná vlákna, rohy, kůže,  
zrcátko, zvonek, mušle  
v. 33 cm

Elegantní maska používaná při  
obřadech konaných pro zajištění  
dobré úrody a/nebo rybolovu.

Provenience  
americká sbírka  
(New York)

75 000 Kč







Tyto masky  
představují divoké  
a mocné duchy buše.







4

OLTÁŘOVÁ DVOJFIGURA  
ZOBRAZUJÍCÍ BOŽSTVA  
ANAYNWU A AGBARA

Igbové, Nigérie  
1. pol. 20. století  
dřevo, zbytky tkaniny, obětní látky  
v. 25 cm

Provenience  
sbírka doktora Vladimíra Piskáčka  
(1929 - 2019), získáno v New  
Yorku v 70. letech 20. století

28 000 Kč



5

## MASKA

Markové, Mali  
pol. 20. století  
dřevo, kovové plátky a hřeby,  
tkanina  
v. 37 cm

Elegantní maska používaná při  
obřadech konaných pro zajištění  
dobré úrody a/nebo rybolovu.

Provenience  
americká sbírka (získáno v 70.  
letech 20. stol.)

42 000 Kč





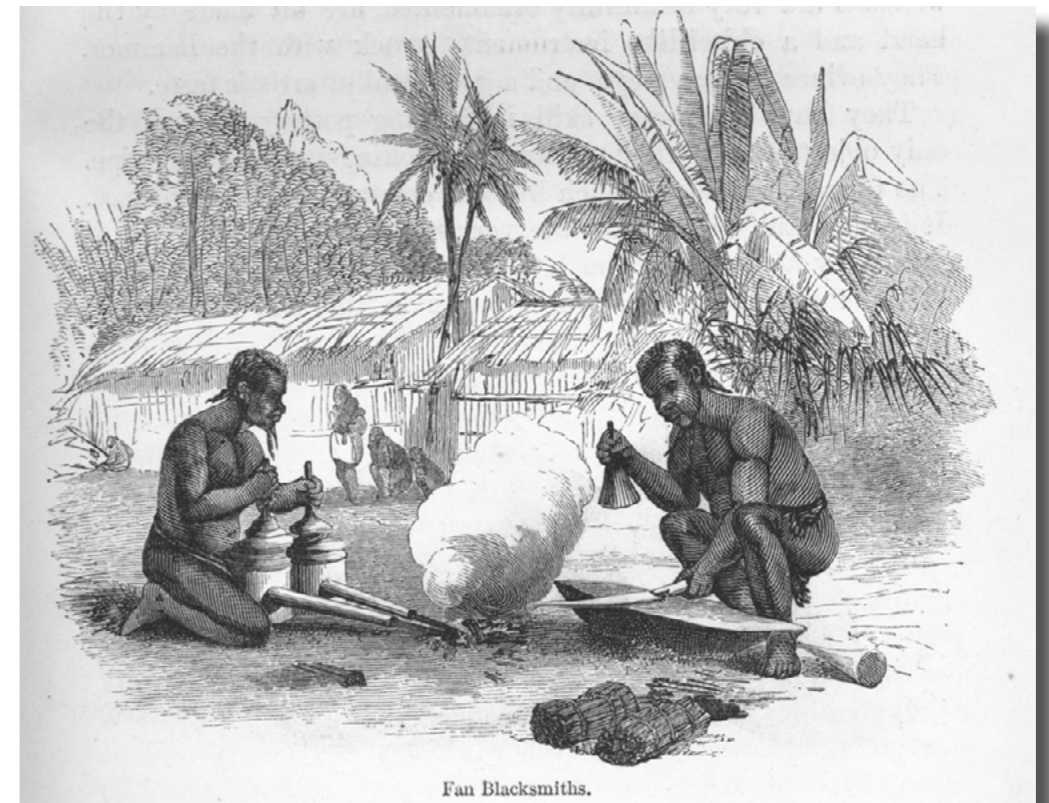
6

## KOVÁŘSKÉ MĚCHY

Lubové, D. rep. Kongo  
rané až střední 20. století  
dřevo, kov, organické materiály  
v. 50 cm

Provenience  
francouzská sbírka (Paříž)

45 000 Kč









ASIA

OCCIDENTALIS

MARE ARABICUM ET INDICUM

ARABICUM ET INDICUM

ORIENTALIS

CHINA

EUROPA

PARS

AFRICA

AFRICA

AFRICA

Aequator

80 100 120 140 160 180 200 220 240 260 280 300 320 340 360

Maldina

Seylan

Bengala

Borneo

Malesia

Ceylan

Ceram

Baras de Bambos

Maldina

De ouro

Malesia

Ceylan

Ceram

7

## VOTIVNÍ SOŠKA

jižní Indie  
1. pol. 20. století nebo starší  
dřevo  
v. 26 cm

Tyto sošky ztělesňují bohyně a jejich uctívání má přinášet zdraví, ochranu, uzdravení a plodnost. Bývají umístěny v lokálních svatyních, či modlitebních místech.

Provenience  
francouzská sbírka

28 000 Kč





8

## ZDOBNÝ PRVEK INTERIÉRU SVATYNĚ

Nepál  
19. století  
dřevo, organické materiály  
d. 67 cm

Světlá část dřevořezby bývala zanořena mezi vnitřní trámy stavby. Vyřezaný jezdec směřoval do interiéru, kde byl vystaven kouři a aplikaci obětin.

Provenience  
nizozemská sbírka  
(Maastricht)

55 000 Kč









9

## ŠAMANSKÝ BUBEN

Nepál  
počátek až polovina 20. století  
dřevo, lýko, kůže  
d. 67 cm

Šamanský s původní bambusovou paličkou. Buben je pro šamana (jhakri) nepostradatelným nástrojem a hraje ústřední roli v mnoha obřadech. Nástroj sám je objektem síly – sídlí v něm shakti, tj. duchovní či kouzelná moc. Jeho zvuk je nosičem, který dovoluje šamanovu vědomí cestovat do říše duchů a otevírá průchody, skrze něž duchové interagují se šamanem a léčenou osobou.

Provenience  
rakouská sbírka (Vídeň)

20 000 Kč



10

## NABĚRAČKA

západní Nepál  
1. polovina 20. století  
dřevo, organické látky  
d. 41 cm

Naběračka na jačí mléko.

Provenience  
rakouská sbírka (Vídeň)

6 000 Kč







11

## STRÁŽNÍ SOŠKA

západní Nepál  
1. pol. 20. století  
dřevo  
v. 33 cm

Zajímavě stylizovaná soška sedícího strážce s rukama sepjatýma v typické pozici pozdravu namaste.

Příslušníci kmenů žijící v odlehlých horských údolích západního Nepálu umisťují tyto postavy strážců u vchodů do svatyní, v obydlích, na křižovatkách cest, na nebezpečných místech v horách, na střeších domů apod., aby je chránily před zlými silami, démony, nemocemi, neplodností a dalším nebezpečím.

Provenience  
nizozemská sbírka  
(Maastricht)

45 000 Kč



12

## NÁRAMEK BOJOVNÍKA

Nágové Konyak, Indie  
18.-19. století  
bronz/mosaz  
průměr 15 cm

Tyto vysoce ceněné bronzové ozdoby  
byly tradičně předávány z otce na syna.  
Mnoho z nich zažilo bezpočet oprav.

Provenience  
získáno na místě  
v 90. letech 20. století

20 000 Kč





13

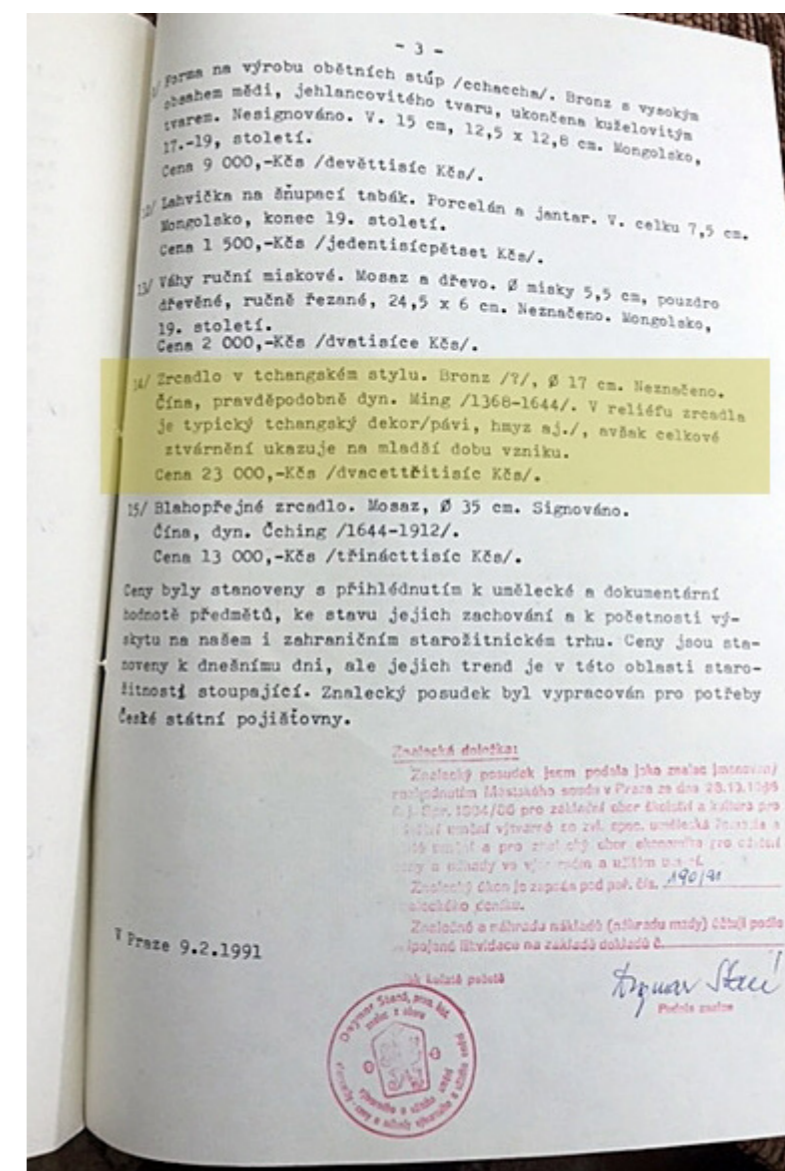
## BRONZOVÉ ZRCADLO

Čína  
pravděpodobně dynastie Ming  
(1368-1644)  
bronz  
průměr 17 cm

Zrcadlo s reliéfem v provedení typickém pro dynastii Tchang (pávi, hmyz). Hladká strana se leštila a sloužila jako zrcadlo. Celkové ztvárnění ukazuje na mladší dobu vzniku, viz jeden z obrázků s posudkem z roku 1991 (vypracován soudní znalkyní Dagmar Starou ve spolupráci s Dr. Norou Jelínkovou t. č. vedoucí oddělení orientálních sbírek Národní galerie).

Provenience  
česká sbírka (získáno v Pekingu  
v 80. letech 20. století)

15 000 Kč





14

MASKY  
DIVADLA  
NUO

Čína  
1. pol. 20. století  
dřevo, lak, pigmenty  
v. 20 cm

Expresivní párové masky divadla Nuo.

Provenience  
kanadská sbírka (Montreal)

20 000 Kč











15

## PROŘEZÁVANÝ PANEL S POSTAVOU PŘEDKA

Asmaté, Západní Papua  
pol. 20. století  
dřevo, pigmenty  
v. 162 cm

Vyřezávané sochy byly ústředním bodem obřadního života a obvykle představovaly nedávno zesnulé osoby. Sloužily k připomenutí mrtvých a také připomenutí komunitě, že jejich smrt musí být pomstěna. I když tyto dřevorezby zobrazují konkrétní jednotlivce a nesou jejich jména, používají standardizovanou ikonografii a nejsou zamýšleny jako portréty.

Provenience  
získán ve vesnici Fos v roce 1999

50 000 Kč





16

## OZDOBA LODNÍ PŘÍDĚ

Massimové, Papua N. Guinea  
počátek až polovina 20. století  
dřevo, pigmenty, pryskyřičná směs  
v. 101 cm

Bohatě zdobená deska (lagim)  
bránící vstupu vodní tříště do lodi.

Provenience  
významná australská sbírka

115 000 Kč



## OBŘADNÍ MÍSA

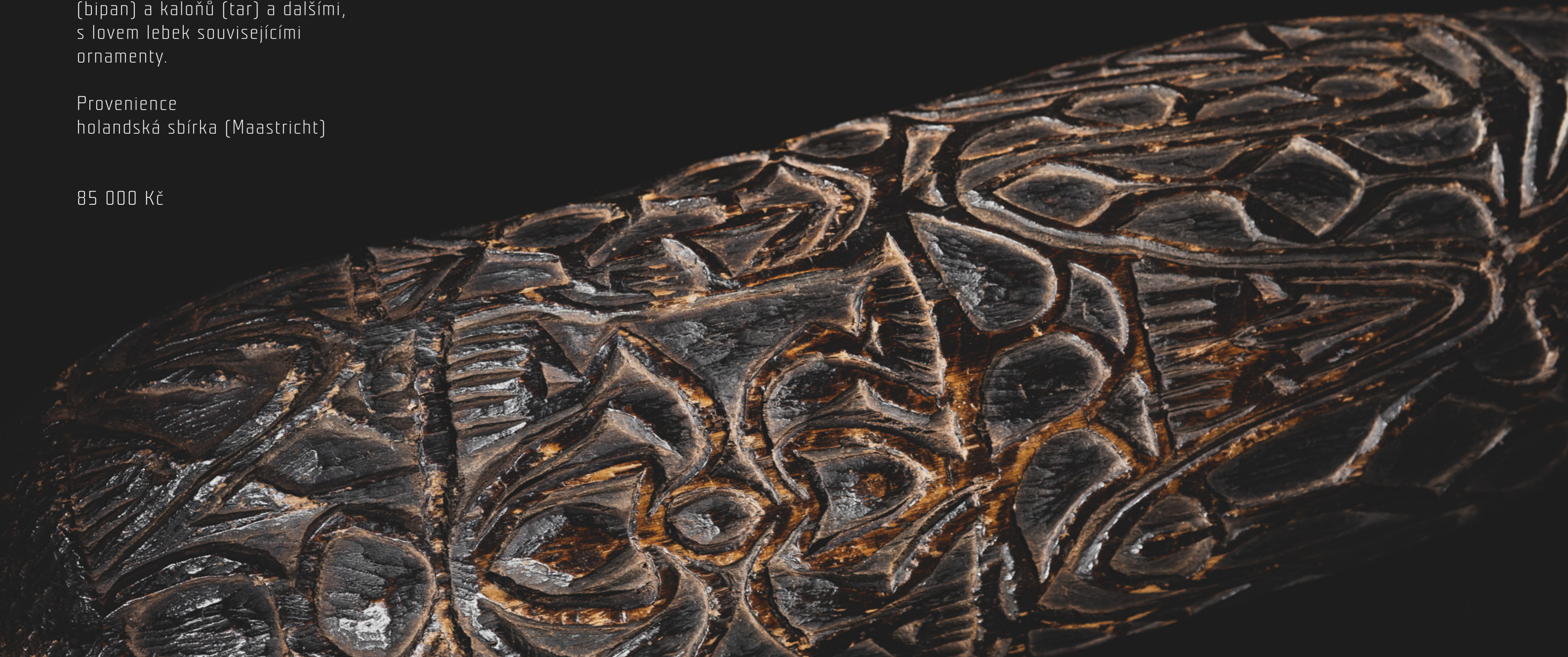
Asmaté, Západní Papua  
19.-20. století  
dřevo, organické materiály  
d. 51 cm

Působivá předkontaktní nádoba z oblasti Kasuářího pobřeží vyřezávaná ještě kamennými nástroji. Vnější část nádoby zdobena motivy lidské postavy, klů (bipan) a kaloňů (tar) a dalšími, s lovem lebek souvisejícími ornamenty.

Provenience  
holandská sbírka (Maastricht)

85 000 Kč

V takovýchto nádobách Asmaté podávají pokrmy ze sága (škrobovitá dřeň ságové palmy) a také ságové červy (*Rhynchophorus ferrugineus*). Mísy jsou skladovány zavěšeny u stropy chýše v blízkosti lůžka.









18

## BUBEN TIFA

Asmaté, Západní Papua  
1. pol. 20. století  
dřevo, organické  
materiály  
d. 81,5 cm

Znamení starý nástroj s krásnou  
lesklou patinou zdobený ve  
vysokém reliéfu motivem zvaným  
„ruka předka“.

Provenience  
získán ve vesnici Amanamkai  
v roce 1999

17 000 Kč





Hlavním asmatským hudebním nástrojem je dřevěný buben (asm. tifa) vyřezaný ve tvaru přesýpacích hodin a podle jejich mýtů je spojen se stvořením člověka. Podle nich původní velký prapředek Fumeripits nejprve postavil obřadní dům. Po nějakém čase se ale počal cítit osaměle, a tak vyřezal ze dřeva lidské postavy, aby mu dělaly společnost. Tyto netečné sochy však neulevily jeho pocitu osamělosti, proto se rozhodl vyrobit buben. Když začal hrát, sochy lidí vyskočily k tanci a staly se prvními Asmaty.

19

## BUBEN

Huonský záliv, Papua N. Guinea  
polovina 20. století  
dřevo, plazi kůže  
d. 36 cm

Menší nástroj z oblasti Huonského zálivu. Kůže k tělu nástroje bývá připevněna směsí lidské krve (majitel nástroje) a zajištěna ratanovým prstencem (zde již chybějící).

Provenience  
italská sbírka (získáno v místě  
v 60. letech 20. století)

8 500 Kč



20

## BUBEN

oblast dolního toku řeky Sepik,  
Papua N. G.  
pol. 20. století  
dřevo  
v. 66 cm

Zdobený buben kundu v typickém  
tvaru přesýpacích hodin.

Zvuk těchto nástrojů je na celé  
Papui ztotožňován s hlasem  
předků.

Provenience  
italská sbírka (získáno na místě  
v 60. letech 20. století)

25 000 Kč







21

## BUBEN

Marind Anim, Západní Papua  
počátek až polovina 20. století  
dřevo, kůže, pigmenty, pryskyřice  
v. 107 cm

Impozantní hudební nástroj v typickém  
provedení. Původní kmenové opravy  
pryskyřicí mađu.

Provenience  
rakouská sbírka (Vídeň)

52 000 Kč



22

## BUBEN

Papua Nová Guinea (provincie  
Morobe)

1. pol. 20. století

dřevo, pigmenty

v. 27,5 cm

Starý instrument s hlubokou  
patinou pocházející z Papuánské  
vysočiny.

Provenience

německá sbírka (Dortmund)

18 000 Kč









23

## OZDOBA LODNÍ PŘÍDĚ

Asmaté, Západní Papua  
pol. 20. století  
dřevo, organické materiály  
d. 62 cm

Část přídě válečné veslice s motivy  
předků, zoborožců a další, s lovem  
lebek související, symbolikou.

Provenience  
získána ve vesnici Otsjanep  
v roce 1999

20 000 Kč







24

## ZDOBENÉ PÁDLO

jezero Sentani, Západní Papua  
2. pol. 20. století  
dřevo, organické materiály  
d. 187 cm

Provenience  
česká sbírka  
[získáno na místě v roce 1999]

13 000 Kč



25

## FRAGMENT TOTEMU

Asmaté, Západní Papua  
pol. 20. století  
dřevo, obětní látky  
d. 69 cm

Provenience  
získáno ve vesnici Yao Sekor  
v roce 2010

45 000 Kč





Falický prvek ve tvaru křídla (cemen) vycházející ze slabin postavy předka nese stylizované motivy zvířat symbolicky spojených s lovem lebek – zoborožec, kaloň apod.

Totemy předků bis byly nejsložitější a nejbohatěji zdobené obřadní předměty Asmatů. Celý proces výroby totemu trval jednomu nebo celé skupině řezbářů několik měsíců. Tyto totemy byly používány k iniciačním rituálům, které přímo souvisely s lovem lebek.







26

ZDOBENÝ  
TLOUK  
NA SÁGO

Asmaté, Západní Papua  
2. pol. 20. století  
v. 91 cm  
dřevo

Důležitý nástroj používaný  
k roztloukání dřeně ságové palmy,  
základní asmatské potraviny.

Provenience  
získáno na místě Koosem Knolem  
v 90. letech 20. století

25 000 Kč



M A R E

A R E

Z U R

M A R E

D E L

C I F I C U M

N O R T

AMERICA  
MERIDIO  
NALIS

*Qui Canibales  
lingua) viri for  
ta, genes atro  
cismum antro  
populorum  
mancos quas  
multas esse  
construc tas*

*id est argenteus flu*

*REGIO  
vel  
Patagone*



Leuca Hispanica

27

## HLAVA HODNOSTÁŘE

kultura Veracruz, Mexico  
pálená hlína, pigmenty  
v. 22 cm  
600 - 900 n. l.

Hlava s čelenkou a ozdobami  
v uších. Objekt byl původně  
součástí celé postavy,  
pravděpodobně hráče "míčové  
hry" v rituálním kostýmu,  
bojovníka nebo hodnostáře.

Provenience  
americká sbírka (New York)

70 000 Kč



Kulturoou Veracruz je míněna kultura oblasti severní a střední části dnešního mexického státu Veracruz, existující v prvním tisíciletí našeho letopočtu. Hlavními centry byla města El Tajin, Zapotal a Remojadas. Lidské oběti, a to zejména v kontextu s tehdejší oblíbenou "Míčovou hrou" (jazykem nahuatl Ōllamaliztli) byly ústředním tématem jejich životů.



Nidergang.

Auffgang.



Nordwegen  
 Schweden  
 Keussen  
 Norden  
 Tartern  
 Moschaw  
 Macotta  
 Pontus  
 Euffland  
 Preussen  
 polen  
 Sachfen  
 Deutschland  
 Behem  
 Turecky  
 Constant

**EVROPA**  
 Spanien  
 Graecien  
 Sicilia  
 Sardinien  
 Corsica  
 Sizilien  
 Creta  
 Grosse Meer  
 der Welt  
 Egypten  
 Lybia

**AFRICA**  
 Der schwarzen Meeren Land  
 Pretto hanni's Land  
 Königin's Melinde  
 Caput bonae spei

**ASIA MAIOR**  
 MARE CASPIVM  
 Das Caspische Meer  
 MEDEN HIRCANA  
 ASSYRIA  
 Ecbatana  
 Bages  
 Persia  
 Parthia  
 Chaldea  
 Arabia  
 Persisch Meer  
 India  
 Extra Gentium  
 Das Wasser Ganges

**INDIANISCHE MEER**  
 Taprobana  
 Calcutta  
 India Meridionalis

**AMERICA**  
 Die Neue Welt.





28

## VEŠEBT

Egypt, Dér el-Medína  
Nová říše (1543–1080 př. n. l.)  
terakota  
v. 15 cm

Provenience  
pozůstalost hraběte Ivana  
Nemese de Hidvég  
slovenská sbírka (Bratislava)

18 000 Kč



Vešebt je drobná soška nejčastěji v podobě mumie používaná ve starověkém Egyptě jako součást pohřební výbavy. Měla zastoupit zemřelého při plnění pracovních povinností, které mu mohly být uloženy v podsvětí. Někdy byly chápány také jako služebníci zemřelého.

Vešebty jsou doloženy od doby 9. a 10. dynastie, hojněji se pak vyskytují od Střední říše; součástí pohřební výbavy zůstaly až do doby ptolemaiovské.

Zprvu byly vešebty ukládány v hrobkách soukromých osob, od počátku 18. dynastie také panovníků, v pozdních obdobích se objevují i v pohřbech posvátných zvířat. Byly zhotovovány ze dřeva, z fajánse nebo keramiky, nejstarší známé sošky jsou kamenné.

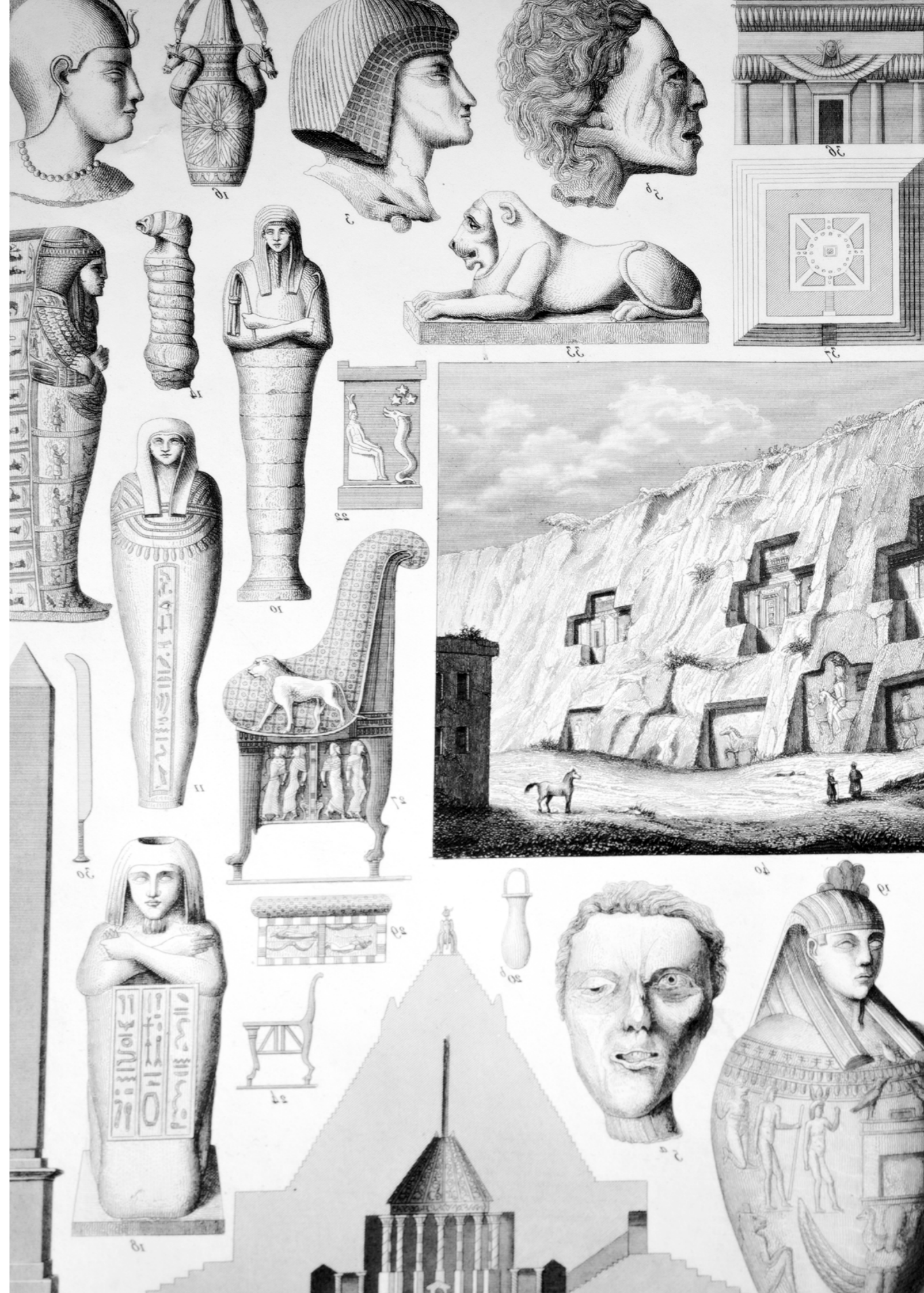
Podle nejstarších exemplářů se zdá, že původně byly sošky ztotožňovány se zemřelým, a že jsou odvozeny od povinných prací ve prostěch státu doložených ze Střední říše, kdy se příslušníci vyšších vrstev společnosti vyhýbali pracovní povinnosti tím, že za sebe poslali sluhu. Od konce 12. dynastie zpravidla nesou nápis zaznamenávající 6. kapitulu pozdější Knihy mrtvých, která poskytuje návod, jak vešebta „oživit“. Od doby Nové říše mívají v ruce pracovní nářadí, případně pytel přes rameno. V hrobkách byly vešebty ukládány do zvláštní schránky, v některých případech do samostatných rakví.

Původně byl počet figurek pro jednotlivý pohřeb nízký – na počátku Nové říše se do hrobky ukládal zpravidla jediný. Postupem doby se ale zvyšoval až na poměrně velké soubory. Od konce Nové říše jich může být až 400 – jedna pro každý den v roce (tj. 365). Za tímto číslem mohla stát snaha, aby se vešebty na onom světě příliš neunavily. V tomto modelu tvořily 36 skupin, které odpovídaly stejnému počtu desetidenním „týdnům“ podle egyptského kalendáře. V čele každé skupiny stál představený, který dohlížel na odvedenou práci a celému souboru pak velel vrchní představený. Slavným příkladem takového souboru jsou vešebty nalezené v Tutanchamonově hrobce.

Účel vešebtů vysvětlují příslušné egyptské pohřební texty: pro případ, že zemřelý bude v podsvětí vybídnut k jakékoli práci (osev polí, čerpání vody do zavlažovacího kanálu, přenášení písku), mají odpovědět na toto zavolání a zastoupit jej:

*„Pokud je tento (zemřelý) vyzván k povinné práci... 'Zde jsem!' přihlas se každému svolavateli, který kdy přijde pro tohoto (zemřelého), jako jeho náhradník. Seber své krumpáče, své motyky, své tyče na nošení nákladů, své košíky, hle, tak jak to činí pro svého pána každý.“*

převzata z: Encyklopedie starověkého Egypta, Verner, Bareš a Vachala (2007)



29

## VEŠEBT

Egypt, Luxor  
Třetí přechodná doba  
(1069 – 664 před n. l.)  
terakota  
15,5 x 6 cm

Provenience  
pozůstalost hraběte Ivana  
Nemese de Hidvég  
slovenská sbírka (Bratislava)

18 000 Kč





30

## VEŠEBT

Egypt, Šejch Abd el-Kurna  
Nová říše až Pozdní doba  
(1543–332 př. n. l.)  
terakota  
v. 11 cm

Provenience  
pozůstalost hraběte Ivana  
Nemese de Hidvég  
slovenská sbírka (Bratislava)

13 000 Kč



31

## VÁLEČNÝ ŠTÍT

Asmaté (severozápadní region),  
Západní Papua  
pol. 20. století  
dřevo (kořen mangrovníku),  
pigmenty  
v. 170 cm

Válečné štíty ze Severozápadního regionu jsou hojně zdobeny opakujícími se motivy, které odkazují na lov hlav. Často je vidět stylizované zobrazení letícího kaloně (tar), ozdoby nosu z mušle (bipan) a volavky (pomar).

Provenience  
získán ve vesnici Yufri  
v roce 1999

42 000 Kč





32

## VÁLEČNÝ ŠTÍT

Asmaté (severozápadní region),  
Západní Papua  
pol. 20. století  
dřevo (kořen mangrovníku),  
pigmenty  
v. 170 cm

Válečné štíty ze Severozápadního regionu jsou hojně zdobeny opakujícími se motivy, které odkazují na lov hlav. Často je vidět stylizované zobrazení letícího kaloně (tar), ozdoby nosu z mušle (bipan) a volavky (pomar).

Provenience  
získán v Agatsu v roce 1999

47 000 Kč



